



I sentieri della Valle d'Aosta a portata di click

IL CATASTO SENTIERI
VERSIONE DESKTOP & WEB APP

<https://catastosentieri.regione.vda.it>



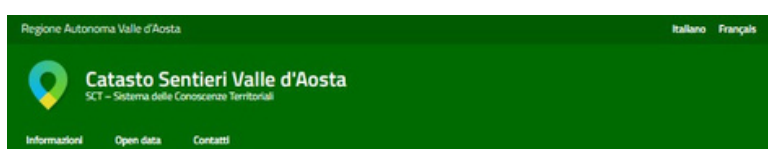
IL PORTALE CATASTO SENTIERI

Il Catasto sentieri rende disponibile ai frequentatori della montagna una rete sentieristica di circa 5.000 km su cui l'Amministrazione regionale, i Comuni e le Comunità Montane effettuano periodiche manutenzioni.

Da questo portale, è possibile accedere al Catasto sentieri **versione Desktop**, su cui consultare l'intera rete, scaricare i tracciati dei sentieri in formato SHP e/o KML e usufruire di tanti altri servizi.

Il Catasto sentieri **versione Mobile** è una web app, adatta alla consultazione su smartphone. Occorre precisare che la web app funziona grazie alla connessione dati: **non si tratta di un geonavigatore GPS**. La web app consente una prima approssimativa localizzazione dell'utente o, in alternativa, permette di stabilire manualmente la posizione di interesse. A partire da tale posizione, la web app ricerca tutti i sentieri in un determinato raggio modulabile dall'utente. È sempre possibile scaricare le tracce e utilizzarle con un navigatore GPS.

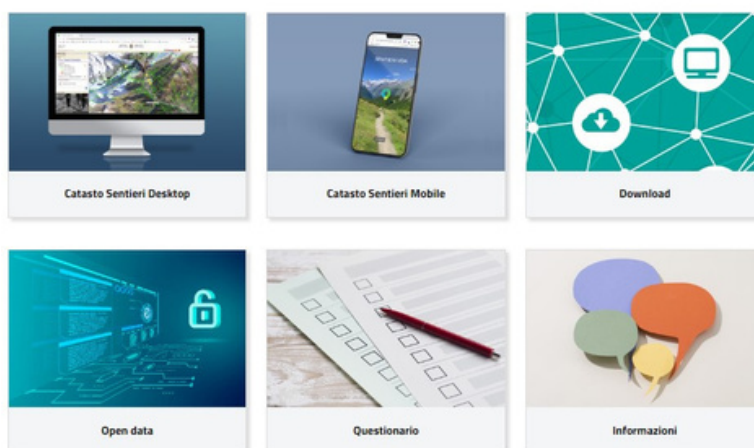
<https://catastosentieri.regione.vda.it>



Benvenuti nel portale di accesso ai servizi di consultazione del Catasto sentieri della Regione autonoma Valle d'Aosta.

Il Catasto sentieri rende disponibile ai frequentatori della montagna una rete sentieristica di circa 5.000 km su cui l'Amministrazione regionale, i Comuni e le Comunità Montane effettuano periodiche manutenzioni.

[Leggi tutto →](#)



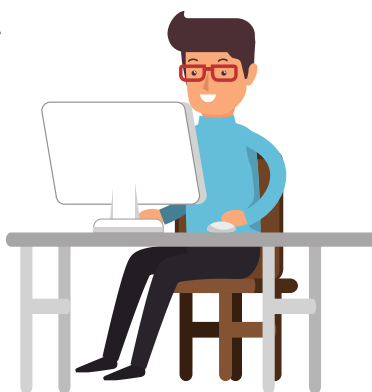
VERSIONE DESKTOP



La versione Desktop del catasto sentieri è uno strumento già conosciuto dagli utenti. In un'ottica di continuo miglioramento del servizio, sono state aggiunte alcune funzionalità, in particolare le opzioni *percorsi* e *esportazione*.

Nell'opzione *percorsi* è stato implementato il modulo *selezione tratti x punti di passaggio* che consente all'utente di personalizzare un proprio percorso inserendo sulla mappa un punto di partenza e un punto di arrivo, oltre a eventuali altri punti di passaggio.

Una volta confermato il percorso, dal tabulatore *esportazione* è possibile visualizzare una scheda di dettaglio del percorso di interesse comprensiva dei diversi "segnavia" da seguire. Inoltre, il percorso personalizzato può essere scaricato in diversi formati per la navigazione GPS.



LA WEB APP

La Web App Sentieri VDA, che non deve essere confusa con un geonavigatore, consente all'utente di individuare, a partire da una posizione impostata, un sentiero nelle vicinanze, di visualizzarlo sulla mappa, di ottenere informazioni per raggiungere il punto di partenza, di scaricare la traccia per l'utilizzo in assenza di connessione tramite app specifiche.



La posizione iniziale può essere definita tramite georeferenziazione, manualmente attraverso un segnaposto o inserendo una posizione nel modulo di ricerca. A partire da questa posizione, l'utente può ricercare i percorsi entro un raggio di distanza modulabile e definendo il dislivello e lo sviluppo chilometrico del sentiero.



Una volta impostate le proprie preferenze, l'App restituisce una lista di sentieri, il livello di difficoltà, la lunghezza del percorso, il dislivello positivo e il tempo di percorrenza.

ELENCO SENTIERI			
Denominazione (segnavia)			
Diff.	Lung.	Disliv.	Tempo
Pont Avisod - Chacotteyes - Tsa de Metz - Pointe Chaligne (3 - 5 - 4)			
E	9934 m	1940 m	5h55
Excenex - Pointe Chaligne (1A - 2A)			
E	7687 m	1560 m	4h40
Porossan, Neyves - Col di Viou (105)			
E	9277 m	1983 m	5h55
Via Scuola Militare Alpina - Châtelet (6)			
E	2088 m	177 m	0h44
Via delle Betulle - Pleod - Arpuilles (3A - 3 - 4)			
E	3239 m	385 m	1h20
Strada Cappuccini - Excenex (2 - 2B)			
E	3191 m	452 m	1h30
Regione Consolata - Excenex (7)			
E	3285 m	450 m	1h28
Reysod - Etroubles (1)			
E	10286 m	67 m	2h42
Cré - Pointe Chaligne (2)			
E	9182 m	1701 m	5h08

L'utente può quindi scegliere la propria escursione che viene visualizzata sulla mappa rispetto alla posizione iniziale definita.



A questo punto, l'utente può zoomare sul punto di partenza e sul punto di arrivo, visualizzare la scheda di dettaglio del percorso, ottenere un grafico di sviluppo del dislivello, scaricare la mappa per uso offline su dispositivi di navigazione esterni e, ancora, ottenere informazioni su Google Maps per raggiungere il punto di partenza del sentiero.