



- A Ingresso
Biglietteria/Bookshop
- A Entrée
Billetterie/Boutique
- A Entrance
Ticket Office/Bookshop



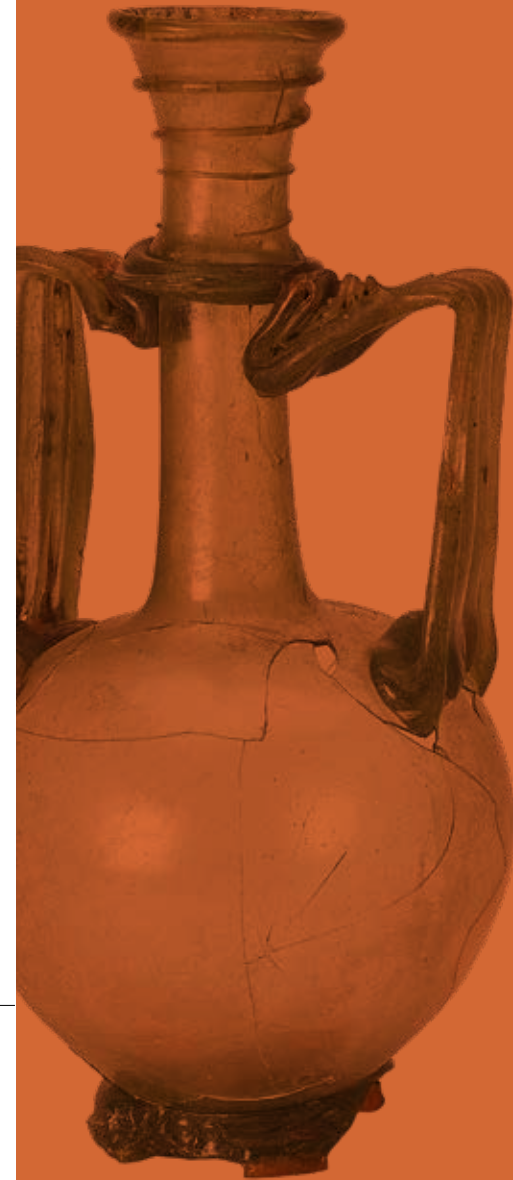
SALE	SALLES	HALLS
1 Collezionismo	1 Collectionnisme	1 Collecting
2 Preistoria e Protostoria	2 Préhistoire et Protohistoire	2 Prehistory and Protohistory
3 <i>Augusta Prætoria</i>	3 <i>Augusta Prætoria</i>	3 <i>Augusta Prætoria</i>
4/5 Necropoli e riti funerari	4/5 Nécropoles et rites funéraires	4/5 Necropolis and funeral rituals
6 Epigrafia funeraria	6 Épigraphie funéraire	6 Funerary epigraphy
7/8 Culti	7/8 Cultes	7/8 Cults
9/10 Statuaria ed edilizia pubblica	9/10 Statuaire et bâtiments publics	9/10 Sculpture and public buildings
11 <i>Instrumentum domesticum</i>	11 <i>Instrumentum domesticum</i>	11 <i>Instrumentum domesticum</i>
12 Arte a tavola	12 L'art de la table	12 Table art
13 Benessere	13 Bien-être	13 Wellbeing
14 Cristianesimo	14 Cultes chrétiens	14 Christian cults
15 Labirinti di memorie	15 Labirinti di memorie	15 Labirinti di memorie
16 Collezione Carugo Egitto e Mesopotamia	16 Collection Carugo Egypte et Mésopotamie	16 Carugo's Collection Egypt and Mesopotamia
17 Collezione Pautasso Numismatica	17 Collection Pautasso Numismatique	17 Pautasso's Collection Numismatics



MAR-MUSEO
ARCHEOLOGICO REGIONALE
Piazza Roncas 12
AOSTA
T +39 0165 275902
love.vda.it
beniculturali@regione.vda.it



trantdesign.it



MAR-MUSEO ARCHEOLOGICO REGIONALE



ITALIANO

Una sede storica

La sede del MAR è ospitata in un edificio sorto sui resti romani della *Porta Principalis Sinistra*, trasformato in casa forte nel Medioevo, in un monastero nel Seicento e ancora in caserma nell'Ottocento. L'attuale facciata neoclassica è decorata con dipinti che riproducono lo stemma Savoia e i ritratti di personaggi della famiglia Challant. L'allestimento permette al visitatore, superata la piccola sala dedicata al collezionismo, di accedere a parte del patrimonio archeologico regionale tramite un percorso tematico-cronologico integrato da scenografie didattiche e supporti multimediali. Le vetrine, inoltre, sono dotate di cassette con copie dei reperti destinati all'esperienza tattile e alla comprensione della loro funzione.

Il percorso tematico

Il percorso archeologico prende le mosse dai ritrovamenti più antichi risalenti al Mesolitico (X-VIII/VI millennio a.C.) e prosegue con le stèle antropomorfe dell'Area Megalitica di Aosta. Il progressivo passaggio alla romanizzazione del territorio è testimoniato dai ritrovamenti della Prima e Seconda Età del Ferro e le sale successive sono dedicate prevalentemente

alla civiltà romana, con particolare riguardo ai rinvenimenti avvenuti ad *Augusta Prætoria*. Funzionale alla comprensione urbanistica della città è il plastico in scala 1:200 con la ricostruzione dei monumenti pubblici e privati. Il percorso museale si conclude nell'ambiente che ricrea la navatella di una chiesa dove troneggia l'ambone, proveniente dagli scavi della cattedrale. Nelle vetrine delle due nicchie laterali sono presentati alcuni corredi provenienti da chiese aostane e del territorio.

Altre collezioni

L'esposizione è completata da due collezioni ospitate in un corpo di fabbrica adiacente, con accesso dal cortile interno. Nelle vetrine della collezione Pautasso, dedicata alla numismatica, sono esposte 720 monete, mentre la collezione Carugo è il frutto dell'appassionata ricerca di reperti relativi all'Egitto e alla Mesopotamia. Il museo è accessibile ai disabili e le sale sono dotate di un percorso pedotattile di pannelli in Braille e di lenti di ingrandimento. Il sottosuolo, che conserva importanti resti romani, è visitabile e accoglie altri reperti provenienti in prevalenza dai più recenti scavi urbani.

FRANÇAIS

Un lieu historique

Le Musée est construit sur les vestiges romains de la *Porta Principalis Sinistra*, transformée en maison forte au Moyen-Âge, en monastère au XVII^e siècle, puis en caserne au XIX^e siècle. Sa façade néoclassique actuelle est décorée de peintures reproduisant les armoiries de la maison de Savoie, ainsi que les portraits des principaux membres de la famille Challant. Une fois dépassée la petite salle consacrée aux collections, l'itinéraire de visite du musée permet au public d'accéder à une partie du patrimoine archéologique régional, en suivant un parcours thématique et chronologique, complété par des mises en scène didactiques et des supports multimédias. En outre, les vitrines sont dotées de tiroirs contenant des copies de pièces archéologiques, afin de permettre aux visiteurs de faire des expériences tactiles et de comprendre à quoi servaient les objets exposés.

Le parcours thématique

Le parcours de visite s'ouvre sur les vestiges les plus anciens, datant du Mésolithique (X-VIII/VI^e millénaires avant J.-C.) et se poursuit avec les stèles anthropomorphes de l'Aire Mégalithique de Aoste. La transition vers la romanisation du territoire est



mise en évidence grâce à des pièces archéologiques datant du Premier et du Second Âge du fer, alors que les salles suivantes sont essentiellement consacrées à la civilisation romaine et à *Augusta Prætoria*, en particulier. Pour aider le public à mieux comprendre les différentes phases de l'urbanisation de la ville, une grande maquette (à l'échelle 1/200) d'*Augusta Prætoria*, avec ses monuments publics et privés, a été installée. La visite se termine dans la pièce qui reproduit la petite nef d'une église, où est exposé l'ambon découvert lors des fouilles de la cathédrale. Dans les vitrines des deux niches latérales sont exposés certains objets liturgiques provenant des églises d'Aoste et de la région.

Les autres collections

Le musée propose aussi deux collections présentées dans un corps de bâtiment voisin, auquel l'on accède par la cour intérieure. La première collection, provenant de la donation Pautasso, est consacrée à la numismatique et propose quelque 720 pièces de monnaie, alors que la deuxième, issue de la donation Carugo, est le fruit de la recherche passionnée de vestiges relatifs à l'Égypte et à la Mésopotamie. Le MAR est accessible aux personnes handicapées et un parcours podotactile, ainsi que des panneaux en braille et des loupes, ont été installés dans ses salles. Le sous-sol du musée, où sont conservés d'importants vestiges romains, est ouvert au public et abrite d'autres pièces archéologiques issues des fouilles les plus récentes.



ENGLISH

A Historical seat

MAR regional museum is housed on the Roman remains of *Porta Principalis Sinistra*, during the Middle Ages it was converted into a fortified house, in the 17th century it became a monastery and then, during the 19th century, it served as barracks. The present neoclassical facade is embellished with paintings depicting the Savoy Family coat-of-arms and portraits of the Challant Family members. Having walked through the small hall dedicated to collections, visitors then proceed to the part dedicated to regional archaeological heritage, which is presented by means of a thematic-chronological tour integrating educational scenery and multimedia support. Showcase drawers containing replicas of artefacts provide a hands-on experience to enhance the understanding of their historical function.

The thematic tour

The archaeological tour begins with the most ancient finds dating back to the Mesolithic (10th-8th/6th millennium BC) and continues with the anthropomorphic steles from Megalithic Area of Aosta. The gradual Romanisation of local territory is attested by finds dating from the First and Second Iron Ages and the next

rooms are mainly devoted to Roman civilization, with particular attention paid to events occurring in *Augusta Prætoria*. The plaster model of the city featuring public and private monuments built to 1:200 scale helps us to understand the urban layout of the city. The museum tour ends with the recreation of a lateral church nave, where the pulpit found during cathedral excavations takes pride of place. A collection of items from churches in Aosta or throughout the region are displayed in the two lateral niche display cases.

Other collections

To complete the exhibition, two collections are housed in neighbouring building, which can be accessed from the internal courtyard. The Pautasso Collection display cases are devoted to numismatics, and contains a total of 720 coins, whereas the Carugo Collection is the result of ardent search for Egyptian and Mesopotamian artefacts. The museum is accessible to people with disabilities, and the exhibition rooms are complete with Braille panels and magnifying glasses. It is possible to visit an underground section that contains important Roman remains unearthed largely during more recent urban excavations.