



Région Autonome
Vallée d'Aoste
Regione Autonoma
Valle d'Aosta

Assessorat de l'Éducation
et de la Culture
Assessorato Istruzione
e Cultura

SR **EV**

Structure Régionale
pour l'Évaluation
du système scolaire
de la Vallée d'Aoste

Struttura Regionale
per la Valutazione
del sistema scolastico
della Valle d'Aosta

MEMENTO STATISTICO della scuola valdostana **2016**

N. 12 - Giugno 2016



INDICE

Presentazione	3
Contesto	4
Alunni	9
Docenti.....	15
Risultati	18
Università	25
Appendice.....	28

La Struttura regionale per la Valutazione del sistema scolastico (SREV), operante all'interno dell'Assessorato Istruzione e Cultura, pubblica dal 2009 il *Memento statistico della scuola valdostana*, strumento basilare per conoscere e analizzare le caratteristiche salienti del contesto regionale e i dati della nostra scuola.

Il *Memento statistico 2016*, pur mantenendo caratteristiche di snellezza ed essenzialità, mette a disposizione una ricca e sistematica raccolta di informazioni, fornendo a chi opera nell'istruzione, agli utenti del servizio scolastico e alla popolazione tutta, dati di realtà e tendenze su cui confrontarsi e discutere.

Nella prima sezione, *Contesto*, vengono presentate informazioni relative alla demografia, ai livelli di istruzione della popolazione e, per la popolazione giovanile, all'abbandono prematuro degli studi e alla quota di giovani che non lavorano e non studiano.

La sezione *Alunni* contiene vari dati sulla composizione della popolazione scolastica, sulla dimensione delle classi e sugli orientamenti degli studenti rispetto alla scelta della Scuola secondaria di II grado. Alcuni di questi dati vengono forniti, oltre che a livello regionale, anche a livello subregionale e di istituzione scolastica.

La sezione *Docenti* presenta informazioni sulle caratteristiche e sul rapporto di lavoro del personale docente nonché sul numero medio di alunni per insegnante nei vari livelli di istruzione.

Particolarmente articolata è la sezione *Risultati*, che presenta dati relativi agli esiti scolastici, ai risultati delle prove standardizzate INVALSI e agli esiti degli esami di Stato; vengono altresì fornite informazioni sul tasso di diploma, sul ritardo scolastico e sui trasferimenti da una scuola all'altra nel primo biennio di Scuola secondaria di II grado.

Infine, per quanto riguarda l'*Università*, il *Memento* offre dati sul passaggio dalla scuola all'università, sulle immatricolazioni e sulle lauree maggiormente diffuse.

Tra i fenomeni di rilievo che emergono dai dati, si segnala il calo delle nascite, elemento con ripercussioni sulla popolazione scolastica la quale, infatti, registra una flessione nella Scuola dell'infanzia. Inoltre, sono positivi i risultati degli alunni: diminuiscono le non ammissioni alla classe successiva e migliorano gli esiti sia agli esami di Stato sia nelle prove INVALSI.

CONTESTO

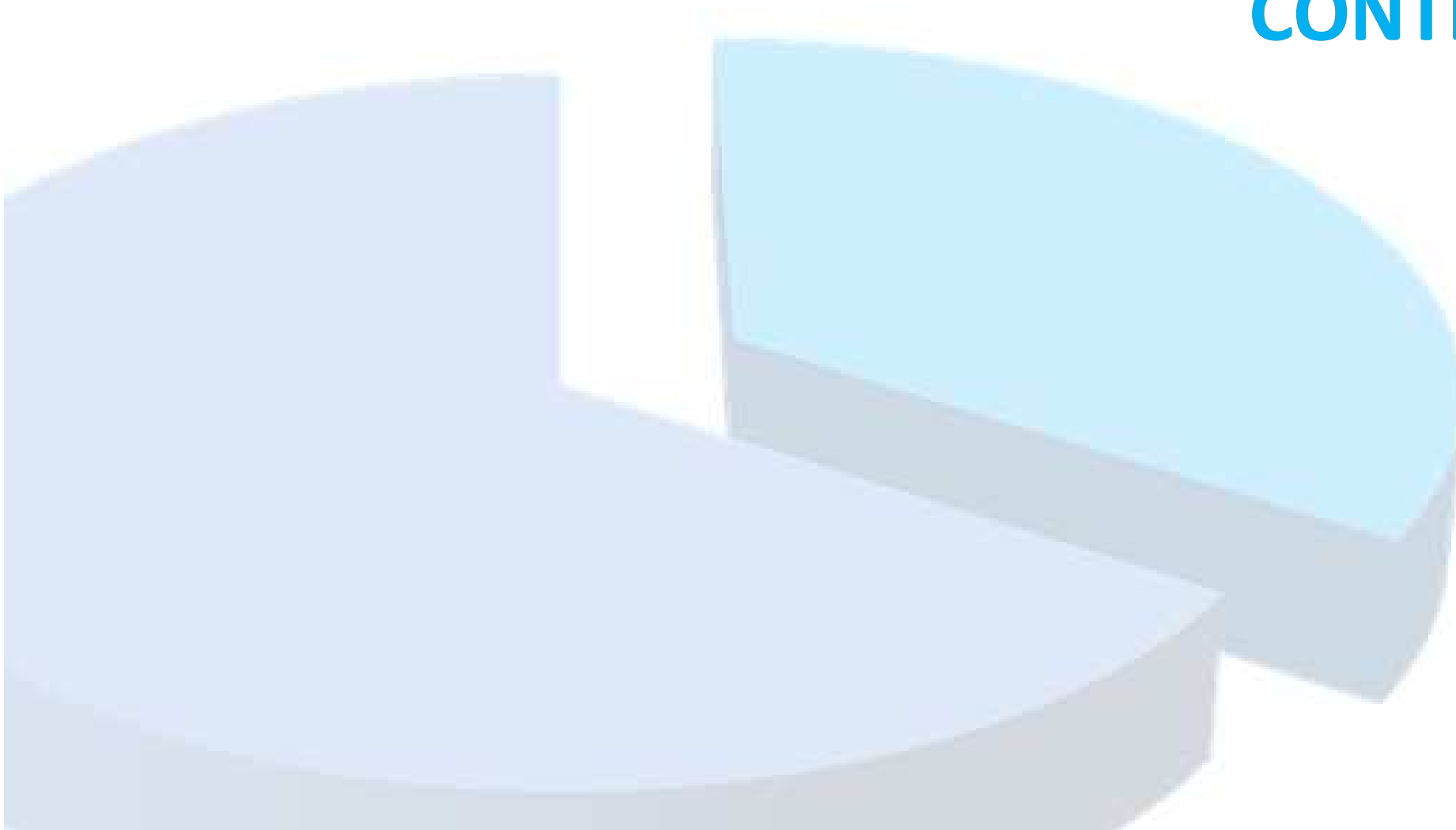
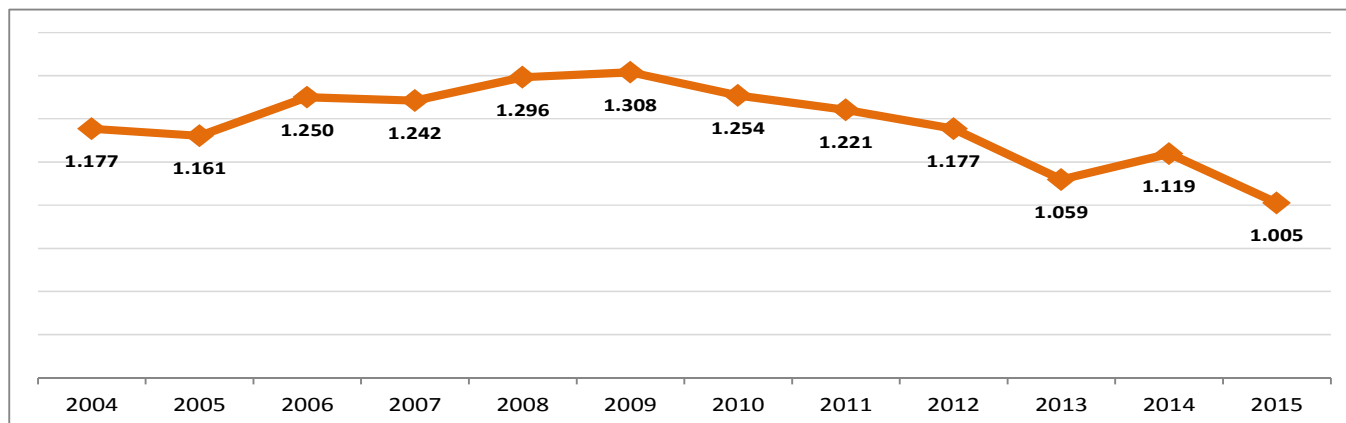


Fig. 1 - Andamento delle nascite. Valori assoluti. Valle d'Aosta. 2004-2015*

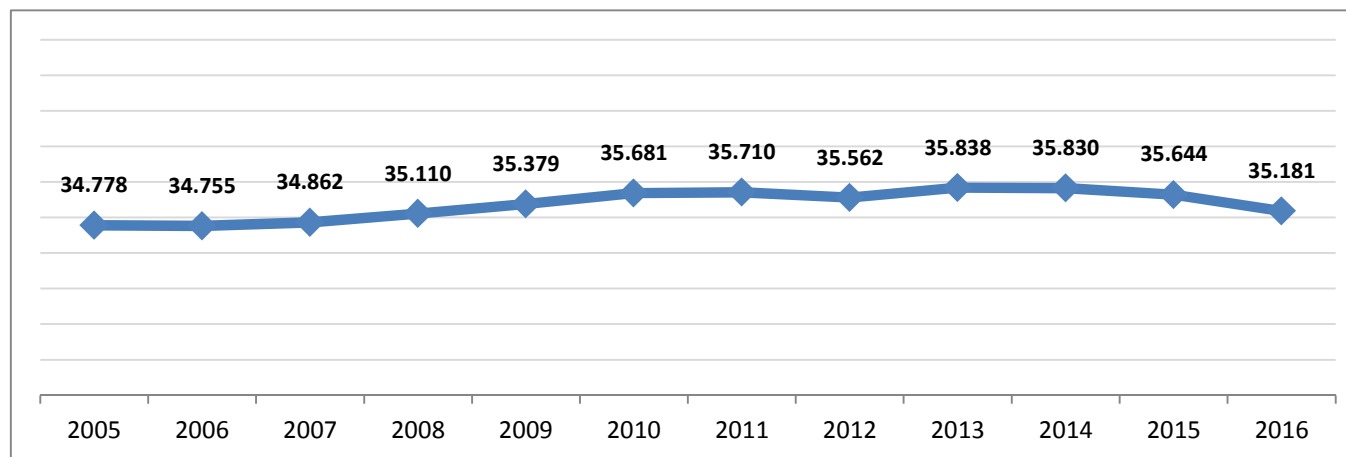


Continua il calo delle nascite

* Anno 2015: al 30 novembre i nati sono 913; il dato di dicembre, 92 nati, è stimato (totale nati 1.005).

Fonte: elaborazione SREV su dati ISTAT (<http://demo.istat.it>).

Fig. 2 - Popolazione giovanile residente (0-29 anni). Valori assoluti. Valle d'Aosta. 2005-2016



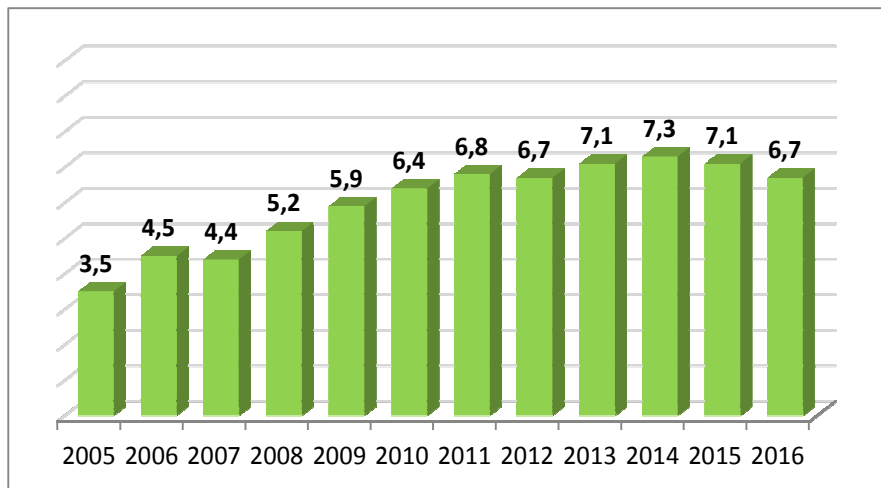
La popolazione giovanile è in leggero calo negli ultimi tre anni

* I dati sono riferiti al 1° gennaio di ciascun anno.

Fonte: elaborazione SREV su dati ISTAT (<http://demo.istat.it>).

CONTESTO

Fig. 3 - Popolazione residente straniera. Valori percentuali. Valle d'Aosta. 2005-2016*



In dieci anni la quota dei residenti stranieri è raddoppiata. Negli ultimi due anni si registra una flessione

* I dati sono riferiti al 1° gennaio di ciascun anno.
Fonte: elaborazione SREV su dati ISTAT (<http://demo.istat.it>).

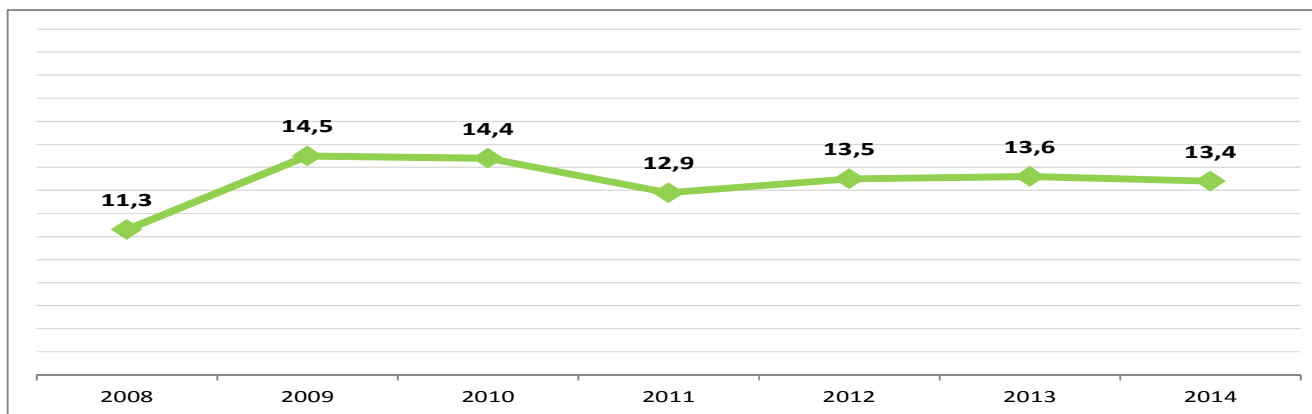
Tab. 1 - Popolazione straniera residente per genere e fascia di età. Valle d'Aosta. 2005 e 2016*

	Totale M+F Valori assoluti	di cui F		di cui 0-17 anni		di cui 18-29 anni	
		Valori assoluti	%	Valori assoluti	%	Valori assoluti	%
2005	4.258	2.161	50,7	913	21,4	1.027	24,1
2016	8.480	4.899	57,8	1.621	19,1	1.538	18,1

* cfr. nota Fig. 3.
Fonte: cfr. Fig. 3.

La componente femminile tra gli stranieri è aumentata ed è oggi quasi il 58%, i minori sono invece in diminuzione (dal 21% al 19%). In dieci anni l'incidenza dei giovani tra 18 e 29 anni è sensibilmente diminuita: dal 24% al 18%

Fig. 4 - Nati stranieri* (per 100 nati). Valle d'Aosta. 2008-2014

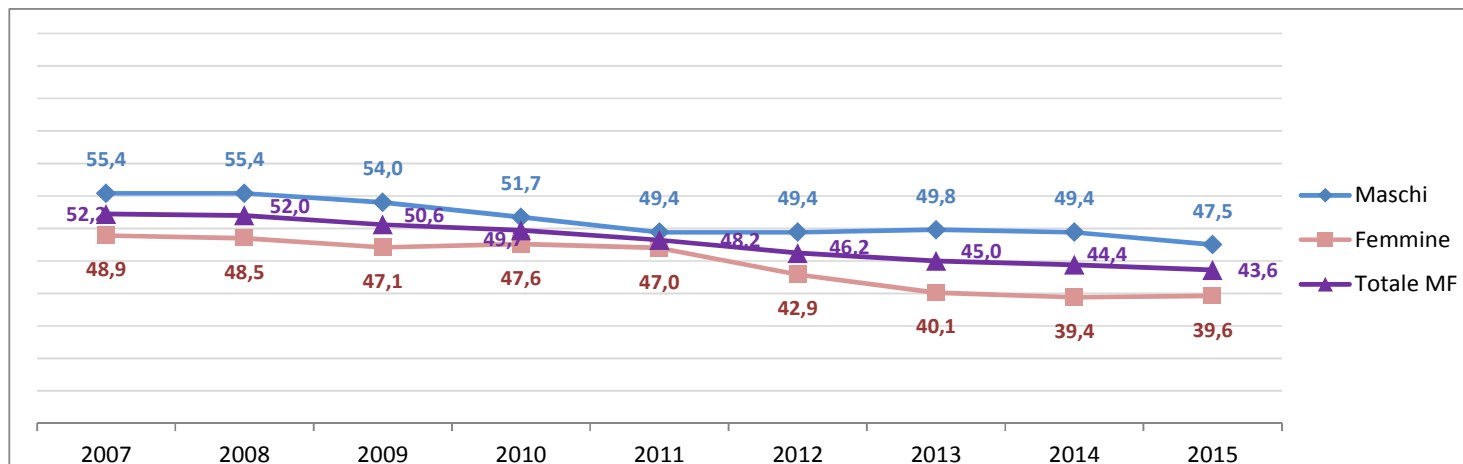


I bambini stranieri sono circa il 13% dei nati

* Nati con entrambi i genitori stranieri, almeno uno dei quali residente in Italia al 31 dicembre di ciascun anno.
Fonte: ISTAT, Statistiche report "Natalità e fecondità della popolazione residente", anni vari.

CONTESTO

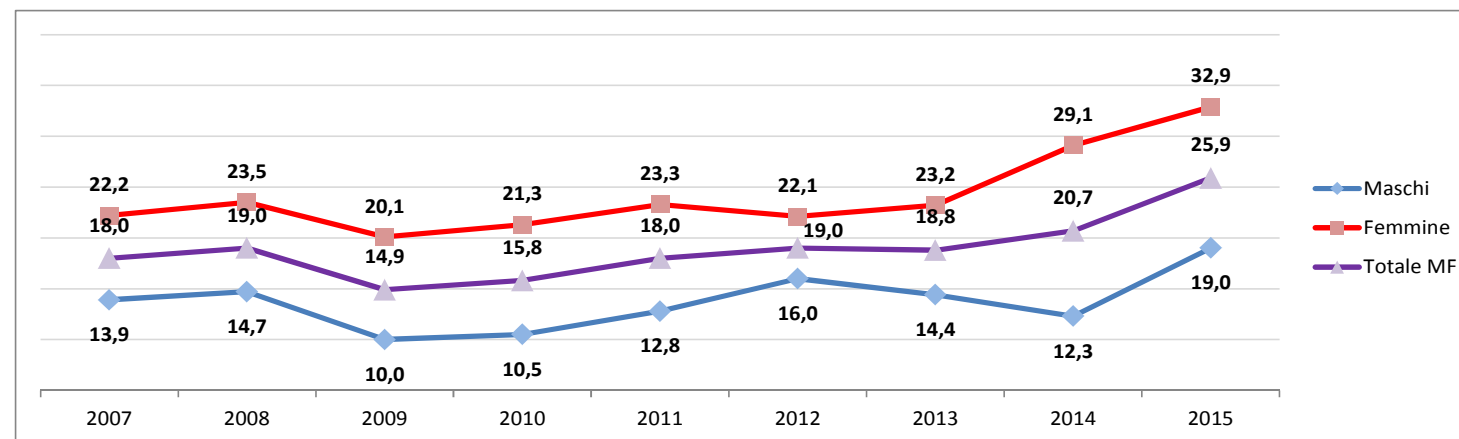
Fig. 5 - Popolazione 25-64 anni che ha conseguito al più il diploma di scuola secondaria di I grado per genere e totale. Valori percentuali. Valle d'Aosta. 2007-2015



Fonte: ISTAT, Rilevazione sulle forze di lavoro, anni vari.

Circa il 43% della popolazione tra 25 e 64 anni non ha conseguito un diploma di scuola superiore. Tra gli uomini lo svantaggio è più marcato

Fig. 6 - Popolazione 30-34 anni con istruzione universitaria* per genere e totale. Valori percentuali. Valle d'Aosta 2007-2015



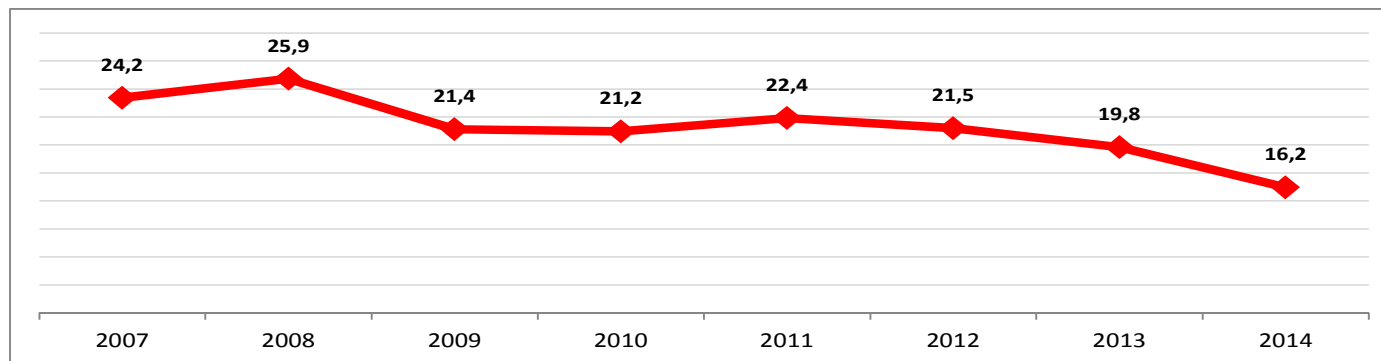
Sale al 25,9% la quota di 30-34enni con un titolo di studio universitario. Le donne raggiungono il 43,9%, gli uomini si fermano al 19%

Si fa riferimento alle lauree della durata di 4 anni o più del vecchio ordinamento, alle lauree triennali, alle lauree specialistiche, ai diplomi universitari di 2-3 anni, alle scuole speciali parauniversitarie.

Fonte: cfr, Fig. 5

CONTESTO

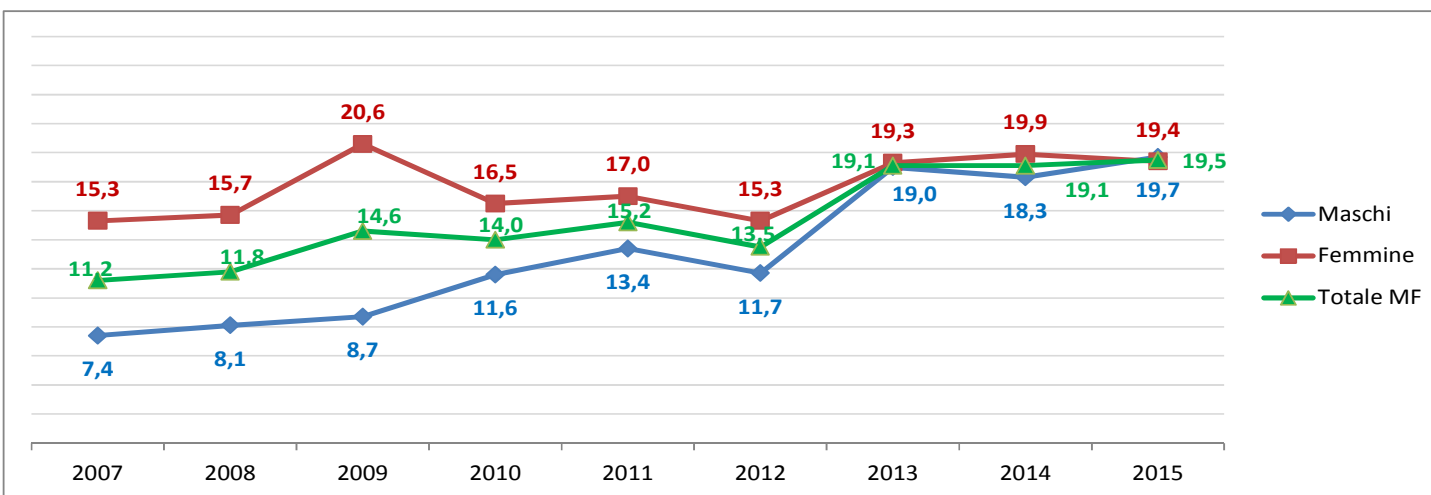
Fig. 7 - Giovani 18-24 anni che abbandonano prematuramente gli studi (Early School Leavers)*. Valori percentuali. Valle d'Aosta. 2007-2014



I giovani *Early School Leavers* sono in calo

Si tratta dei giovani in età 18-24 anni che non hanno titoli di studio superiori alla licenza di scuola secondaria di I grado (licenza media), non sono in possesso di qualifiche professionali ottenute in corsi della durata di almeno 2 anni e non frequentano né corsi scolastici né attività formative.
 Fonte: ISTAT, Rapporto "Noitalia 2016"

Fig. 8 - Giovani 15-29 anni che non lavorano e non studiano (NEET)* per genere. Valori percentuali. Valle d'Aosta. 2007-2015



È in lieve aumento la quota dei giovani tra 15 e 29 anni che non lavorano e non studiano. Nell'ultimo triennio il dato femminile è in linea con quello maschile

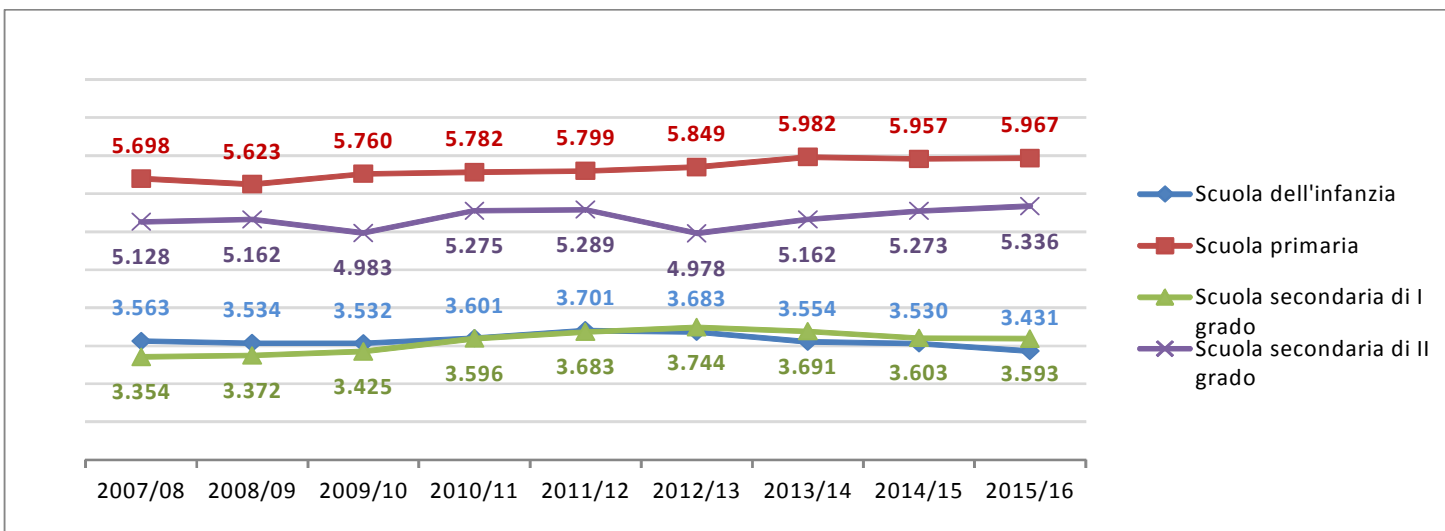
* NEET: Not in Education, Employment or Training.
 Fonte: elaborazione SREV su dati ISTAT, Rilevazione sulle forze di lavoro, anni vari (in Noitalia 2016).

ALUNNI



ALUNNI

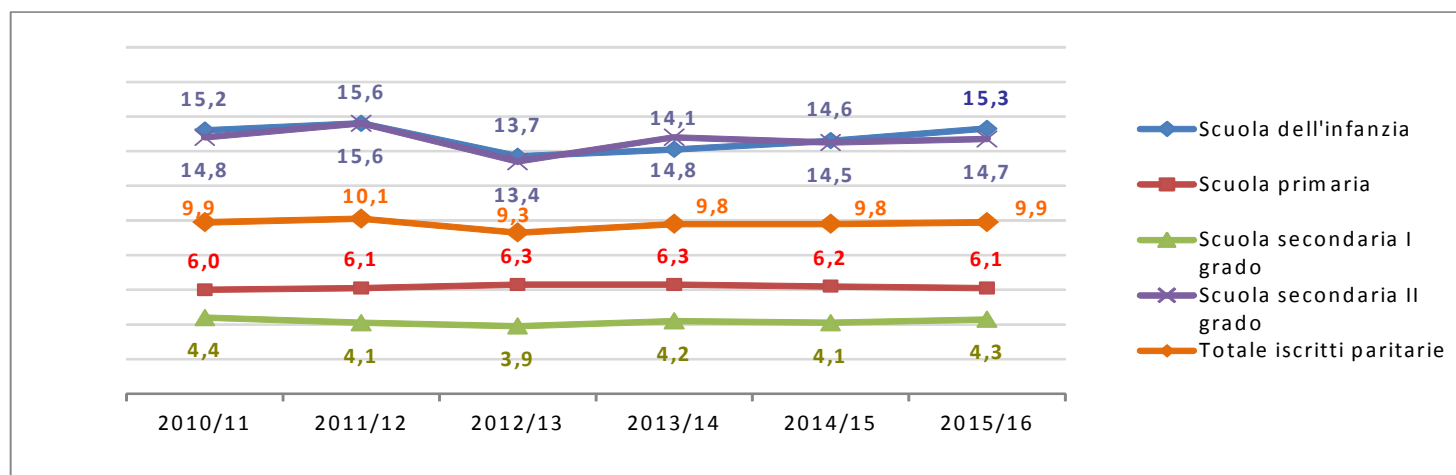
Fig. 1 - Andamento degli iscritti. Scuole regionali e paritarie. Valori assoluti. Valle d'Aosta. 2007/08 - 2015/16



La popolazione scolastica è in lieve diminuzione nella Scuola dell'infanzia

Fonte: elaborazione SREV su dati della Regione autonoma Valle d'Aosta, Assessorato Istruzione e Cultura, Dipartimento Sovraintendenza agli Studi e

Fig. 2 - Alunni iscritti alle scuole paritarie per livello di istruzione. Valori percentuali. Valle d'Aosta. 2010/11 - 2015/16



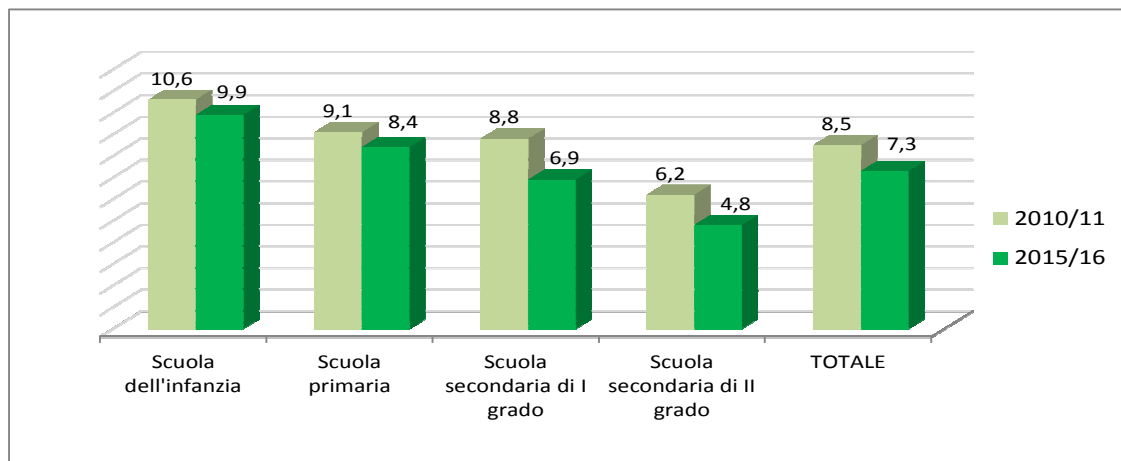
La quota degli iscritti nelle scuole paritarie è sostanzialmente stabile.

La quota più elevata, intorno al 15%, si registra nella Scuola dell'infanzia e nella secondaria di II grado

Fonte: Fonte: elaborazione SREV su dati delle istituzioni scolastiche regionali e paritarie (Rilevazioni integrative MIUR).

ALUNNI

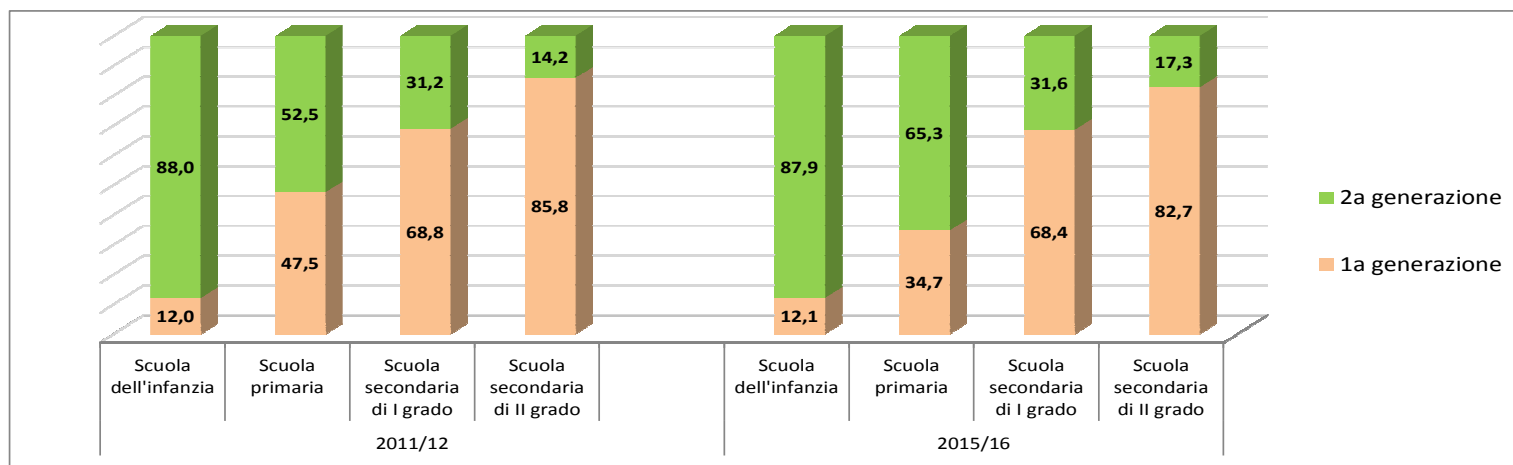
Fig. 3 - Alunni stranieri per livello di istruzione. Scuole regionali e paritarie. Valori percentuali. Valle d'Aosta. 2010/11 e 2015/16



La quota di alunni stranieri è in calo in tutti i livelli di istruzione

Fonte: elaborazione SREV su dati delle istituzioni scolastiche regionali e paritarie (Rilevazioni integrative MIUR).

Fig. 4 - Alunni stranieri di 2a generazione* sul totale degli alunni stranieri per livello di istruzione. Valori percentuali. Valle d'Aosta. 2011/12 e 2015/16



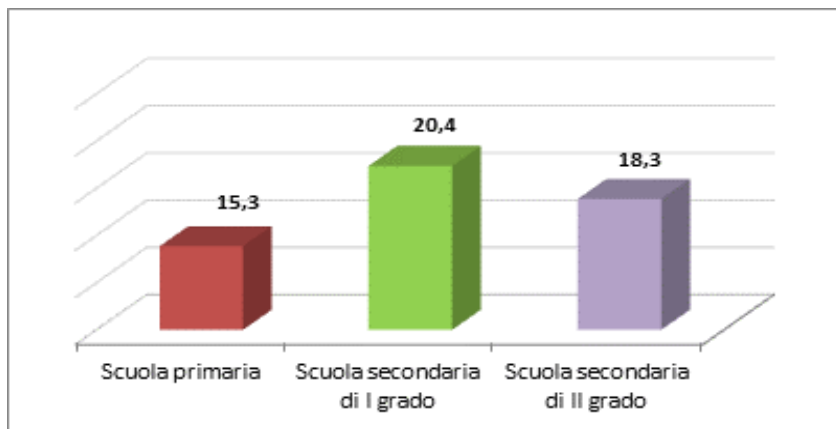
Aumentano gli alunni stranieri di 2a generazione, soprattutto nella Scuola primaria

*In base ai criteri di classificazione internazionali, si considerano "stranieri di 1a generazione" gli alunni nati all'estero da genitori nati anch'essi all'estero e "stranieri di 2a generazione" gli alunni nati in Italia da genitori nati all'estero.

Fonte: cfr. Fig. 3.

ALUNNI

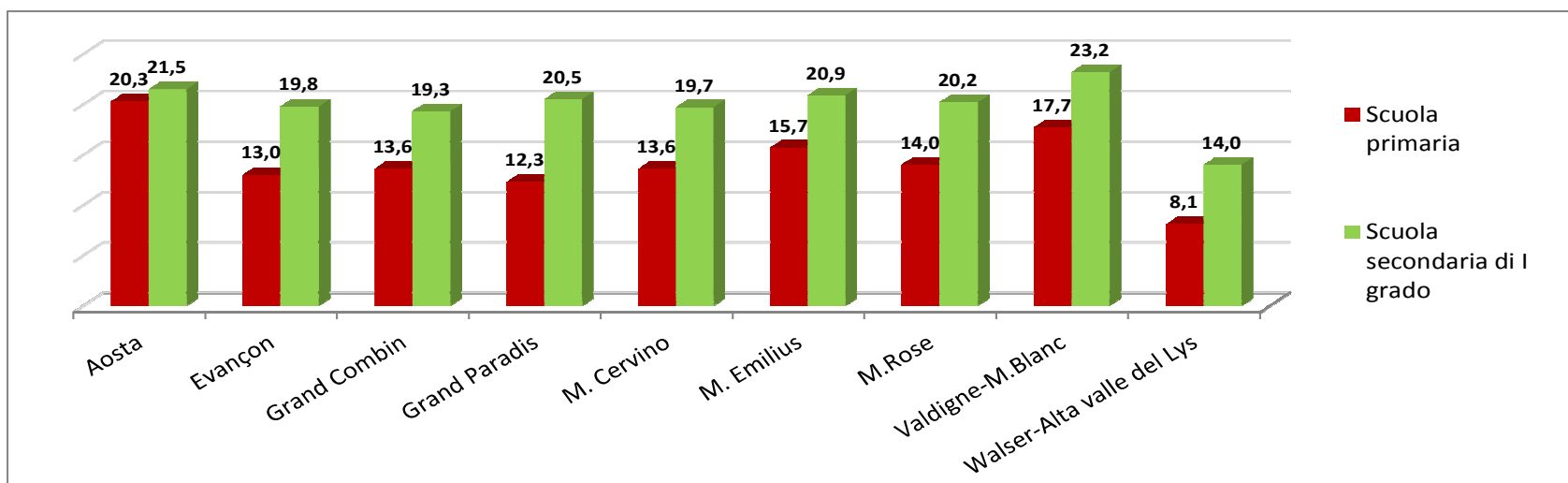
Fig. 5 - Numero medio di alunni per classe per livello di istruzione. Scuole regionali e paritarie. Valle d'Aosta. 2015/16



Fonte. Elaborazione SREV su dati delle istituzioni scolastiche regionali e paritarie (Rilevazioni integrative MIUR).

Le classi più piccole sono quelle della Scuola primaria, con notevoli differenze sul territorio

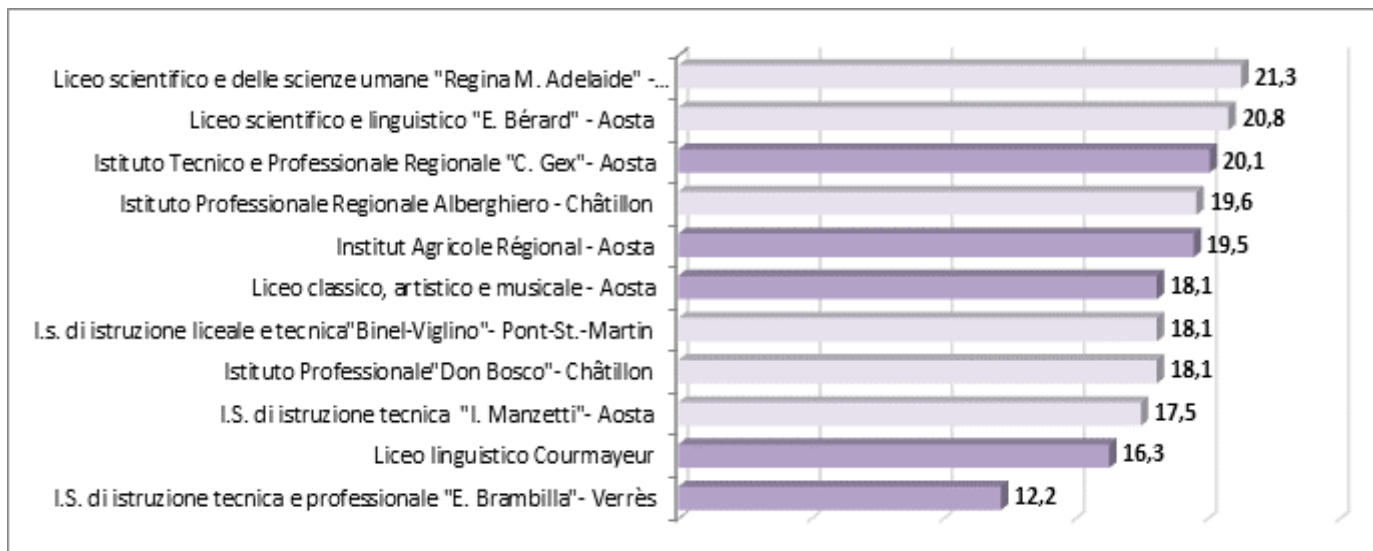
Fig. 6 - Numero medio di alunni per classe. Aosta e Unités des Communes. Scuole regionali e paritarie. Valle d'Aosta. A.s. 2015/16



Fonte: cfr. Fig. 5.

ALUNNI

Fig. 7 - Numero medio di alunni per classe per istituzione scolastica*. Scuole secondarie di II grado regionali e paritarie. Valle d'Aosta. 2015/16



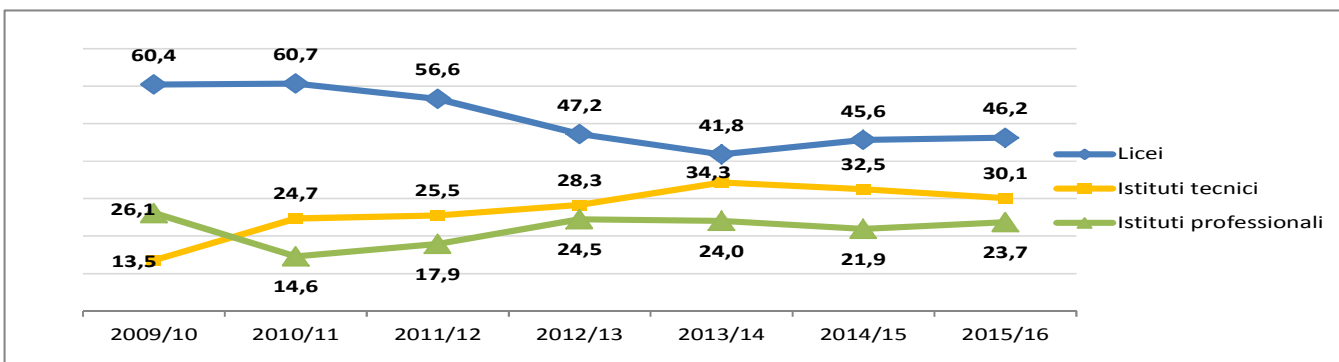
Nelle scuole secondarie di II grado la dimensione delle classi non sembra dipendere dall'ubicazione della scuola.

Il rapporto alunni/classe più alto è 21, il minimo 12

*Il colore più chiaro indica le scuole site in Aosta.

Fonte: elaborazione SREV su dati delle istituzioni scolastiche regionali e paritarie (Rilevazioni integrative MIUR).

Fig. 8 - Iscritti alle classi prime per tipo di scuola. Distribuzione percentuale. Scuole secondarie di II grado regionali e paritarie. Valle d'Aosta. 2009/10 - 2015/16



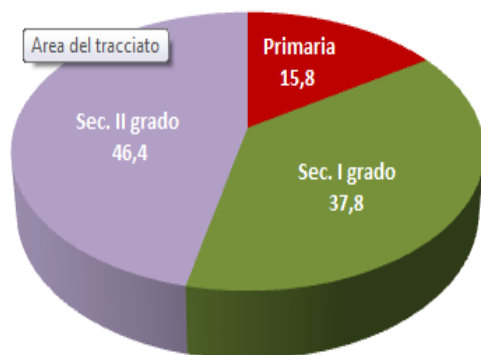
Quasi la metà degli iscritti al primo anno ha scelto un liceo.

Diminuisce la quota di giovani che scelgono un istituto tecnico

Fonte: cfr. Fig. 7.

ALUNNI

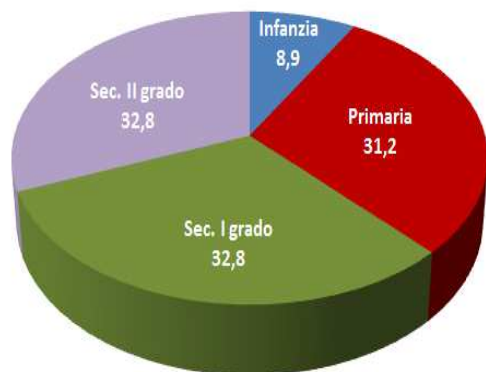
Fig. 9 - Alunni con Disturbi Specifici di Apprendimento (DSA) per livello di istruzione. Distribuzione percentuale. Valle d'Aosta. 2015/16



Su 100 alunni con DSA quasi 50 frequentano la Scuola secondaria di I grado

Fonte: elaborazione SREV su dati delle istituzioni scolastiche regionali e paritarie (Rilevazioni integrative MIUR).

Fig. 10 - Alunni con disabilità per livello di istruzione. Distribuzione percentuale. Valle d'Aosta. 2015/16



Fatta eccezione per la Scuola dell'infanzia, gli alunni con disabilità si distribuiscono uniformemente in tutti i livelli scolastici

Fonte: cfr. Fig. 9.

Tab. 1 - Alunni con Disturbi Specifici di Apprendimento (DSA) per livello di istruzione. Incidenza per 100 iscritti. Scuole regionali e paritarie. Valle d'Aosta. 2013/14 e 2015/16

	Scuola primaria		Scuola secondaria di I grado		Scuola secondaria di II grado	
	Valori assoluti	%	Valori assoluti	%	Valori assoluti	%
2013/14	116	2,0	283	7,7	284	5,4
2015/16	142	2,4	339	9,4	417	7,8

Fonte: cfr. Fig. 9.

Gli alunni con DSA sono oltre il 9% nella Scuola secondaria di I grado e il 7,8% nella secondaria di II grado, con un sensibile aumento rispetto al 2013/14

Tab. 2 - Alunni con disabilità per livello di istruzione. Incidenza per 100 iscritti. Scuole regionali e paritarie. Valle d'Aosta. 2015/16

Scuola dell'infanzia		Scuola primaria		Scuola secondaria di I grado		Scuola secondaria di II grado	
Valori assoluti	%	Valori assoluti	%	Valori assoluti	%	Valori assoluti	%
39	1,1	137	2,3	119	3,3	144	2,7

Fonte: cfr. Fig. 9

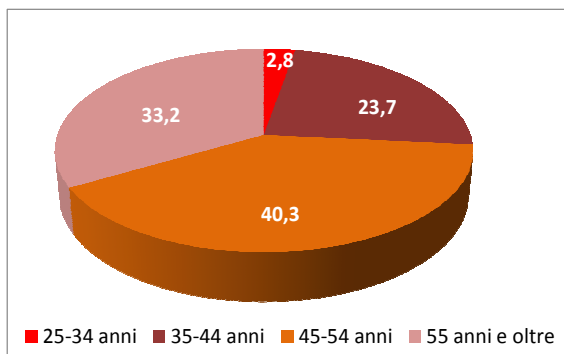
L'incidenza degli alunni con disabilità è più alta nella Scuola secondaria di I grado (3,3%), la più bassa (1,1%) si registra nella Scuola dell'infanzia

DOCENTI



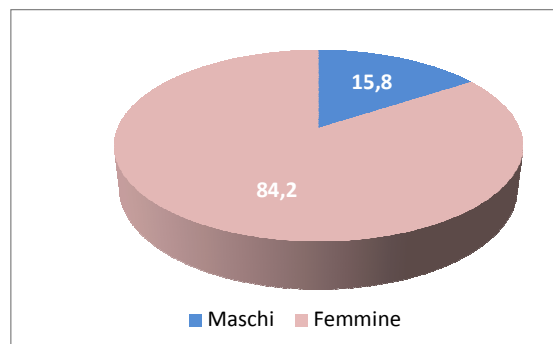
DOCENTI

Fig. 1 - Docenti a tempo indeterminato per fascia di età. Distribuzione percentuale. Scuole regionali. Valle d'Aosta. 2015/16



Fonte: elaborazione SREV su dati della Regione autonoma Valle d'Aosta, Assessorato Istruzione e Cultura, Dipartimento Sovraintendenza agli Studi.

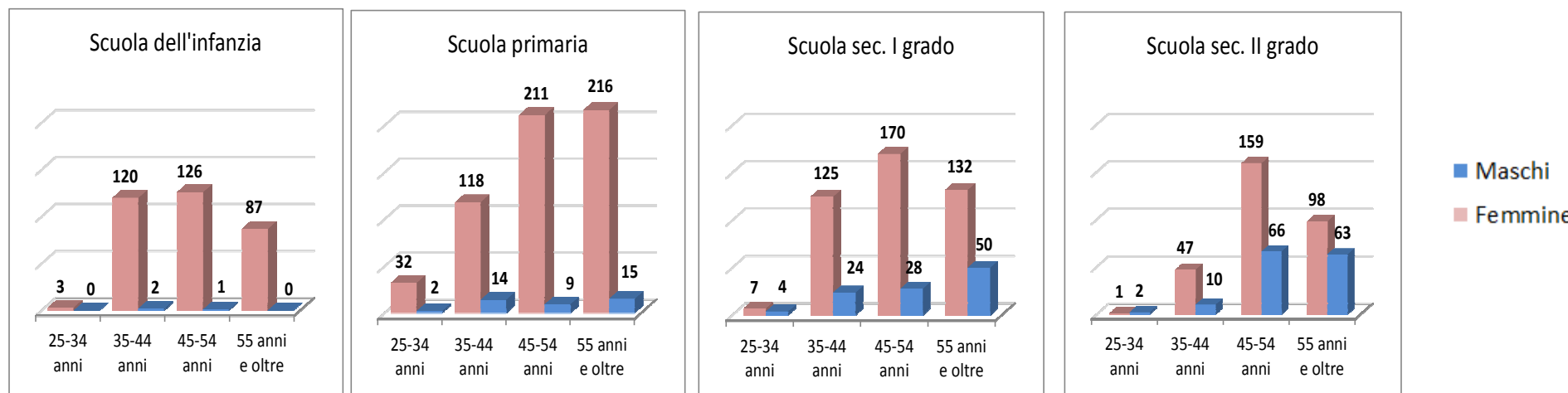
Fig. 2 - Docenti a tempo indeterminato per genere. Distribuzione percentuale. Scuole regionali. Valle d'Aosta. 2015/16



Fonte: cfr. Fig. 1.

Un terzo dei docenti ha almeno 55 anni.
La presenza femminile è preponderante, soprattutto nella Scuola dell'infanzia e nella primaria

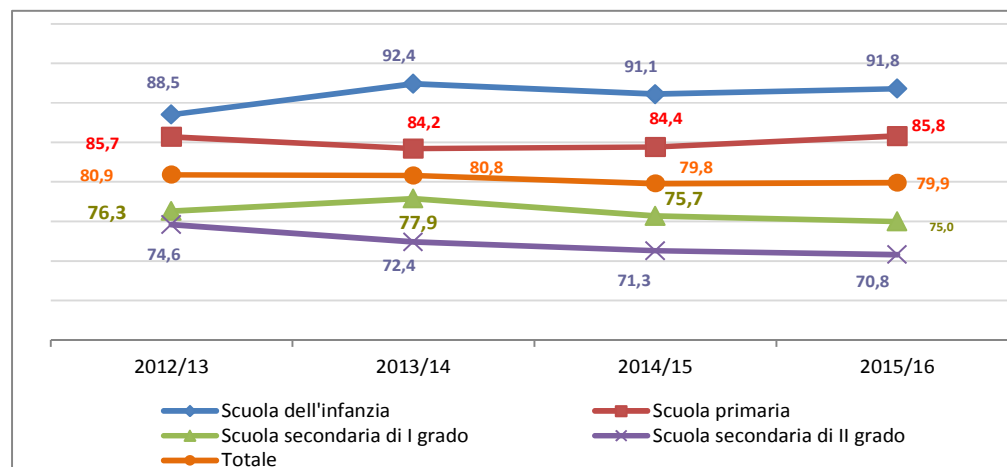
Fig. 3 - Docenti a tempo indeterminato per genere, età e livello di istruzione. Valori assoluti. Scuole regionali. Valle d'Aosta. 2015/16



Fonte: cfr. Fig. 1.

DOCENTI

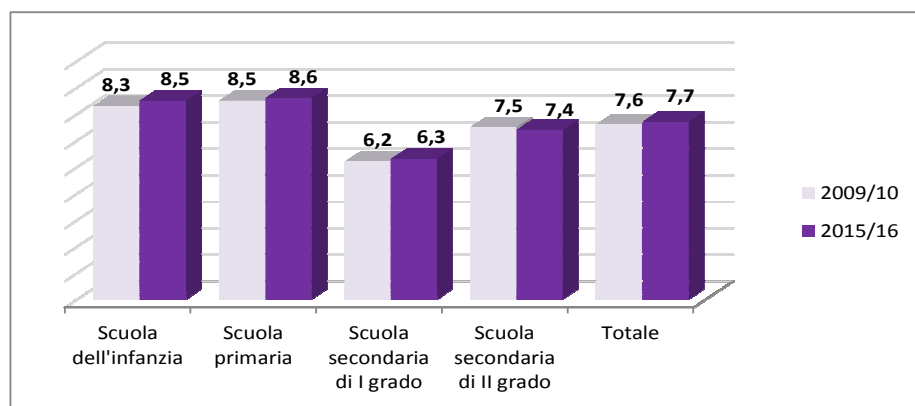
Fig. 4 - Docenti* a tempo indeterminato per livello di istruzione. Valori percentuali. Scuole regionali. Valle d'Aosta. 2012/13-2015/16



*Sono esclusi gli insegnanti di religione cattolica.

Fonte: elaborazione SREV su dati della Regione autonoma Valle d'Aosta, Assessorato Istruzione e Cultura, Dipartimento Sovraintendenza agli Studi.

Fig. 5 - Numero medio di alunni per insegnante* per livello di istruzione. Scuole regionali. Valle d'Aosta. 2009/10 e 2015/16



*Per il calcolo del rapporto sono stati esclusi gli insegnanti di sostegno e di religione cattolica.

Fonte: elaborazione SREV su dati della Regione autonoma Valle d'Aosta, Assessorato Istruzione e Cultura, Dipartimento Sovraintendenza agli Studi e delle istituzioni. Scolastiche regionali (Rilevazioni integrative MIUR).

Tab. 1 - Docenti* per livello di istruzione e per tipo di contratto. Valori assoluti. Scuole regionali. Valle d'Aosta. 2012/13-2015/16

	2012/13			2013/14			2014/15			2015/16		
	Tempo indet.	Tempo det.	Tot.	Tempo indet.	Tempo det.	Tot.	Tempo indet.	Tempo det.	Tot.	Tempo indet.	Tempo det.	Tot.
Scuola dell'infanzia	355	46	401	354	29	383	349	34	383	336	30	366
Scuola primaria	609	102	711	615	115	730	610	113	723	620	103	723
Scuola secondaria I grado	454	141	595	468	133	601	451	145	596	437	146	583
Scuola secondaria II grado	449	153	602	448	171	619	445	179	624	447	184	631
Totale	1.867	442	2.309	1.885	448	2.333	1.855	471	2.326	1.840	463	2.303

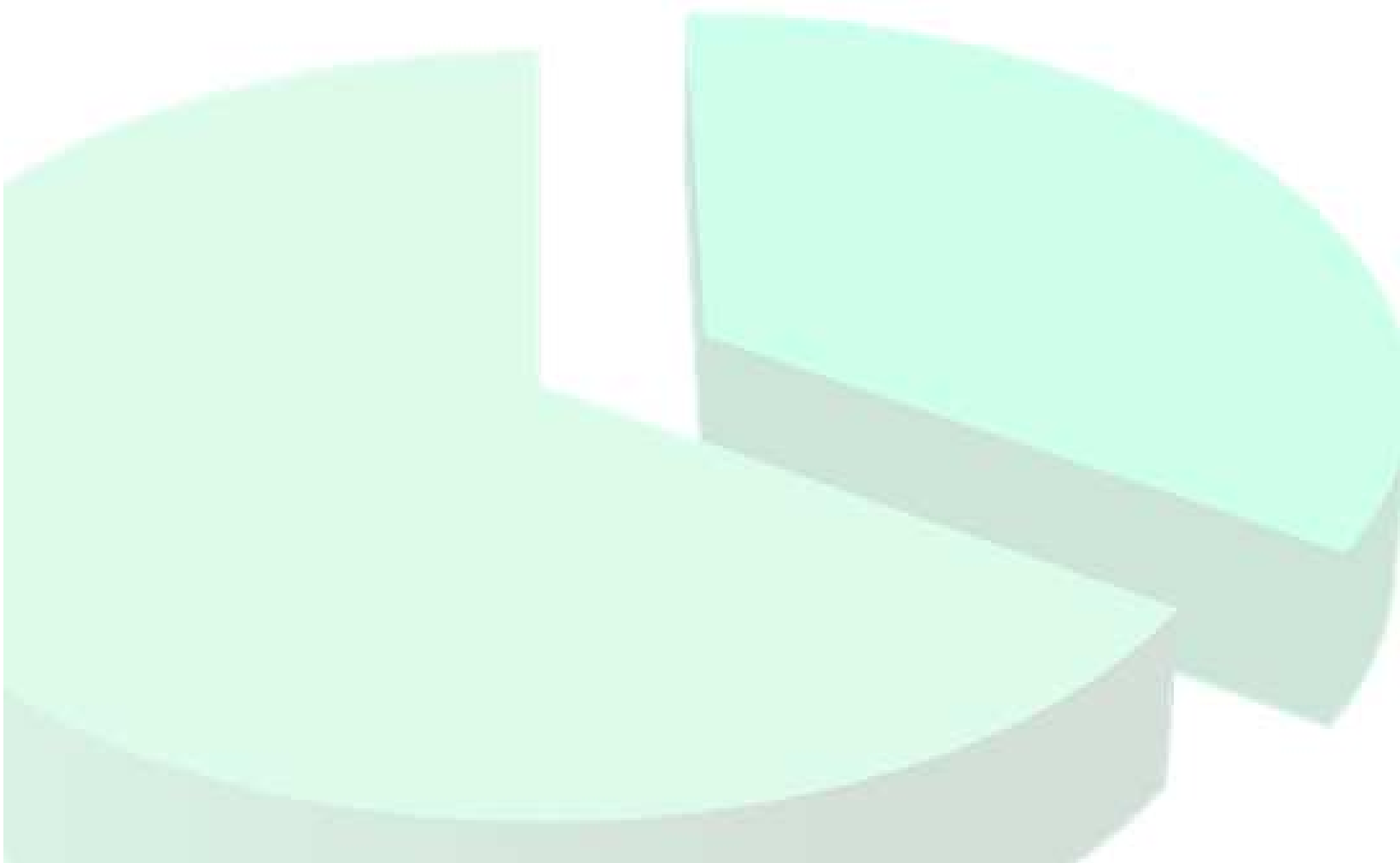
*cfr. nota Fig. 4.

Fonte: cfr. Fig. 4.

L'80% dei docenti è a tempo indeterminato. Il valore più basso, e in costante diminuzione, si riscontra nella Scuola secondaria di II grado con il 70,8%, il massimo nella Scuola dell'infanzia: 91,8%

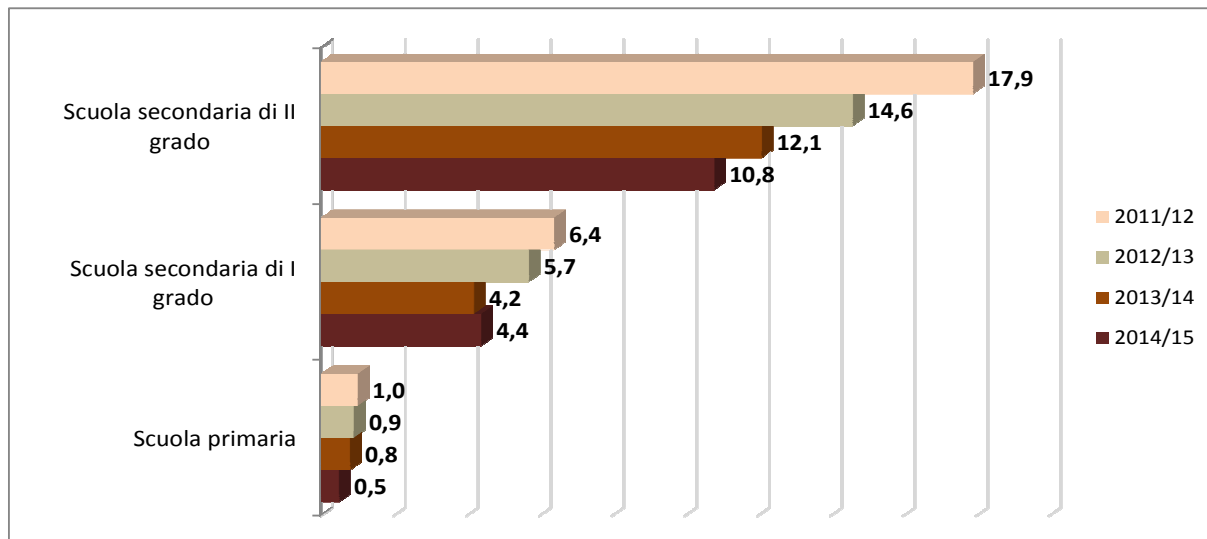
Il rapporto alunni/docente è, in media, pari a 7,7, il valore più basso è quello della Scuola secondaria di I grado (6,3)

RISULTATI



RISULTATI

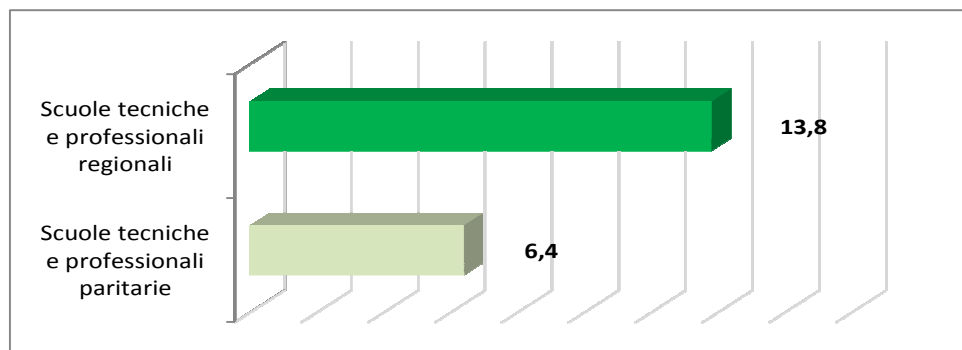
Fig. 1 - Non ammessi alla classe successiva per livello di istruzione. Valori percentuali. Valle d'Aosta. 2011/12 -2014/15



Le non ammissioni sono generalmente in diminuzione, in particolare nella Scuola secondaria di II grado

* Sono esclusi gli esiti dell'ultimo anno di corso: il quinto e, per gli istituti professionali (qualifica), il terzo.
 Fonte: elaborazione SREV su dati della Regione autonoma Valle d'Aosta, Assessorato Istruzione e Cultura, Dipartimento Sovraintendenza agli Studi, delle Rilevazioni (esiti finali) MIUR e delle istituzioni scolastiche regionali e paritarie.

Fig. 2 - Non ammessi alla classe successiva per gestione. Valori percentuali. Scuole secondarie di II grado tecniche e professionali. Valle d'Aosta. 2014/15

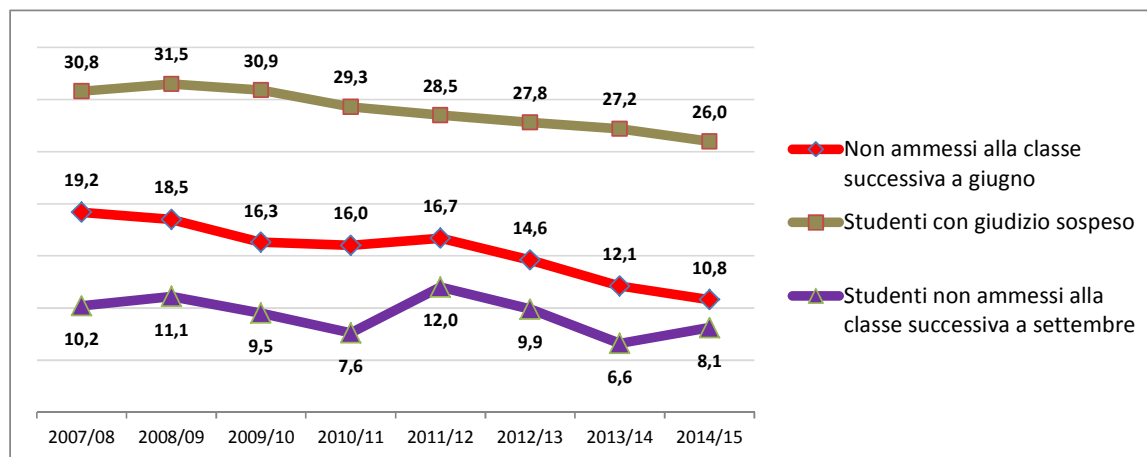


Nell'istruzione tecnica e professionale, la quota di non ammessi delle scuole paritarie è circa la metà di quella delle scuole regionali

*cfr. nota Fig. 1.
 Fonte: cfr. Fig. 1.

RISULTATI

Fig. 3 - Esiti degli scrutini di giugno e settembre*. Valori percentuali. Scuole secondarie di II grado regionali e paritarie. Valle d'Aosta. 2007/8 -2014/15



I dati sugli esiti di giugno indicano un'attenuazione della selezione scolastica, aumentano però gli studenti non ammessi a settembre

* Sono esclusi gli esiti dell'ultimo anno di corso: il quinto e, per gli istituti professionali (qualifica), il terzo.
 Fonte: elaborazione SREV su dati della Regione autonoma Valle d'Aosta, Assessorato Istruzione e Cultura, Dipartimento Sovraintendenza agli Studi, delle Rilevazioni (esiti finali) MIUR e delle istituzioni scolastiche regionali e paritarie.

Tab. 1 - Esiti di giugno e settembre per anno di corso. Valori percentuali. Scuole secondarie di II grado regionali e paritarie. Valle d'Aosta. 2013/14 e 2014/15

	Esiti giugno				Esiti settembre	
	Non ammessi alla classe successiva		Studenti con giudizio sospeso*		Non ammessi alla classe successiva	
	2013/14	2014/15	2013/14	2014/15	2013/14	2014/15
1°anno	21,0	17,4	26,2	24,5	8,8	9,1
2°anno	9,7	9,5	30,1	28,5	6,1	8,0
3°anno	8,5	7,9	27,3	25,9	4,6	8,3
4°anno	4,5	5,1	24,8	25,1	6,2	6,7
Totale	12,1	10,8	27,2	26,0	6,6	8,1

Al termine del 1°anno, i non ammessi a giugno sono il 17%, in calo rispetto all'anno precedente.
 In generale, diminuiscono anche le sospensioni del giudizio

*cfr. nota Fig. 3.
 Fonte: cfr. Fig. 3.

RISULTATI

Tab. 2 - Studenti in ritardo scolastico nel primo biennio per tipo di scuola. Valori percentuali. Scuole secondarie di II grado regionali e paritarie. Valle d'Aosta. 2014/15

	Licei	Istituti tecnici	Istituti professionali	Valle d'Aosta
1° anno	18,5	37,8	48,6	31,3
2° anno	20,4	35,5	43,9	30,9

Fonte: elaborazione SREV su dati SIAL - Sistema Informativo Alunni regionale.

Quasi un terzo degli studenti del primo biennio è in ritardo di almeno un anno.

Negli istituti professionali il dato del 1° anno si avvicina al 50%

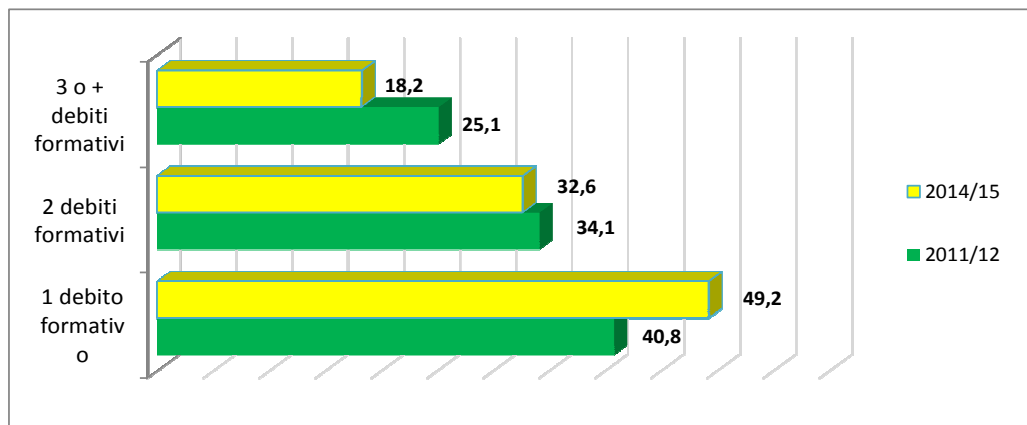
Tab. 3 - Studenti in ingresso e in uscita per trasferimento nel primo biennio per tipo di scuola. Valori assoluti. Scuole secondarie di II grado regionali e paritarie. Valle d'Aosta 2014/15

	1° anno		2° anno	
	Uscita	Ingresso	Uscita	Ingresso
Licei	63	42	31	19
Istituti tecnici	65	46	17	15
Istituti professionali	21	61	1	15
Totale Valle d'Aosta	149	149	49	49

Fonte: cfr. Tab. 2.

Nei licei i trasferimenti in uscita superano gli ingressi da altra scuola. Al contrario, negli istituti professionali gli ingressi prevalgono nettamente sulle uscite

Fig. 4 - Studenti per numero di debiti formativi. Distribuzione percentuale. Scuole secondarie di II grado regionali e paritarie. Valle d'Aosta. 2011/12-2014/15

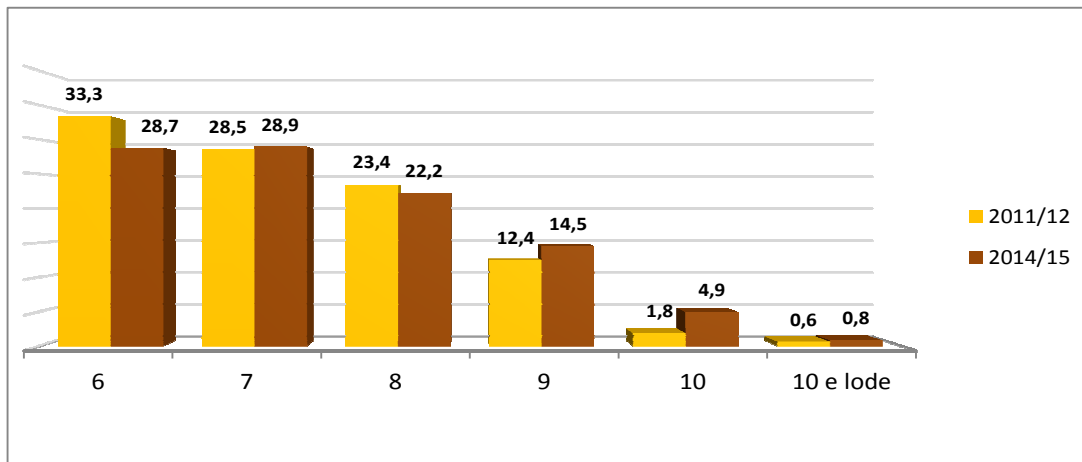


Fonte: elaborazione SREV su dati delle istituzioni scolastiche regionali e paritarie.

Circa la metà degli studenti con giudizio sospeso ha soltanto un debito formativo

RISULTATI

Fig. 5 - Licenziati per votazione all'esame di Stato del primo ciclo di istruzione. Distribuzione percentuale. Scuole regionali e paritarie. Valle d'Aosta. 2011/12 e 2014/15



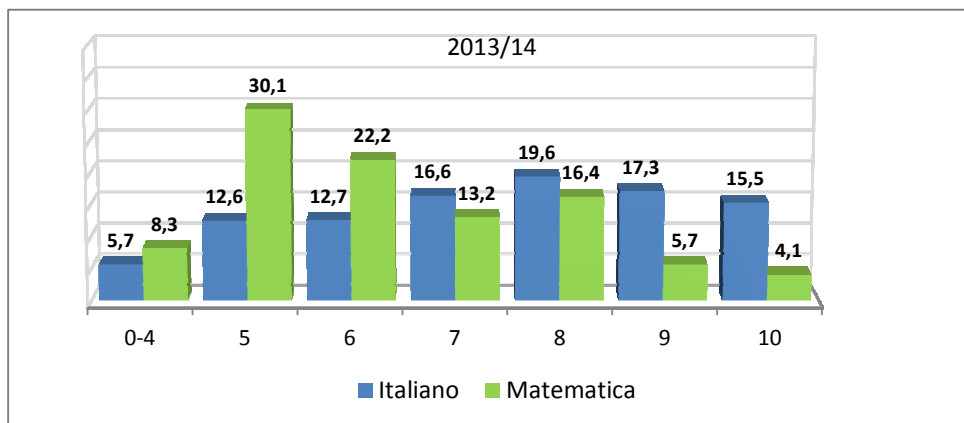
Fonte: elaborazione SREV su dati delle istituzioni scolastiche regionali e paritarie.

La quota dei 6 diminuisce, ma oltre un quarto degli studenti si licenzia ancora con il voto minimo

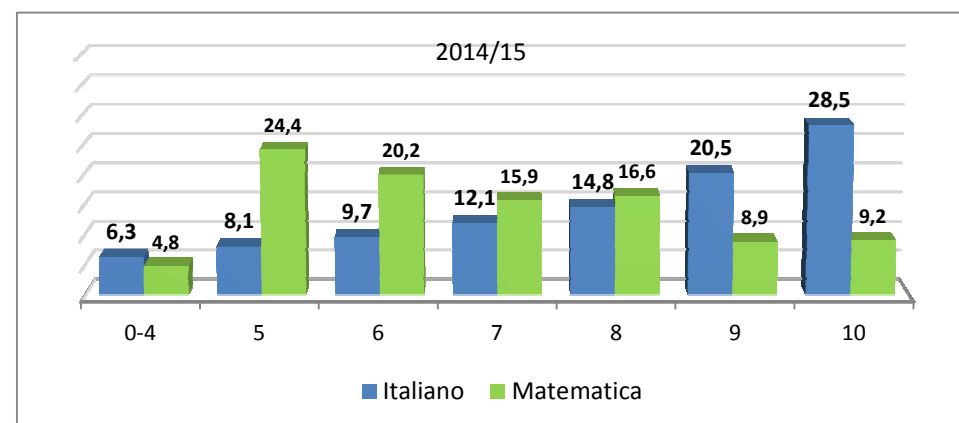
Crescono le votazioni più alte

I risultati della Prova nazionale INVALSI migliorano, ma in Matematica i voti insufficienti sono ancora il 30%

Fig. 6 e 6bis - Esiti di Italiano e di Matematica nella Prova nazionale INVALSI dell'esame di Stato del primo ciclo. Distribuzione percentuale. Scuole secondarie di I grado regionali e paritarie. Valle d'Aosta. 2013/14 e 2014/15

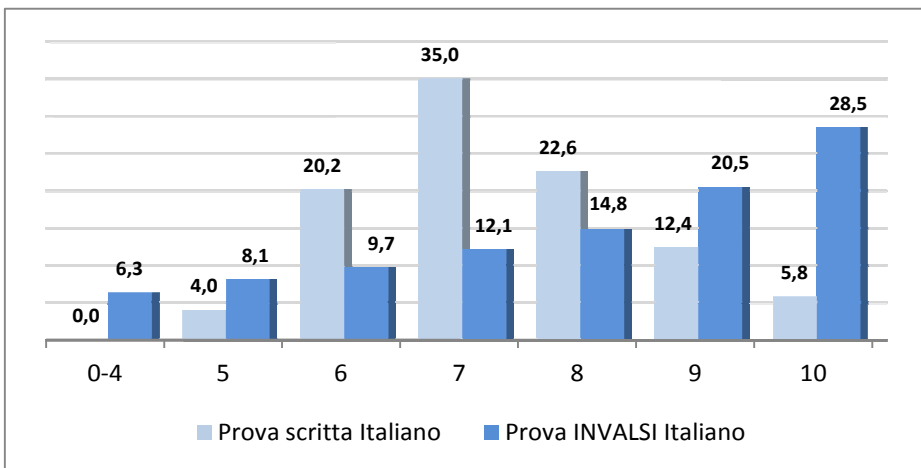


Fonte: cfr. Fig. 5



RISULTATI

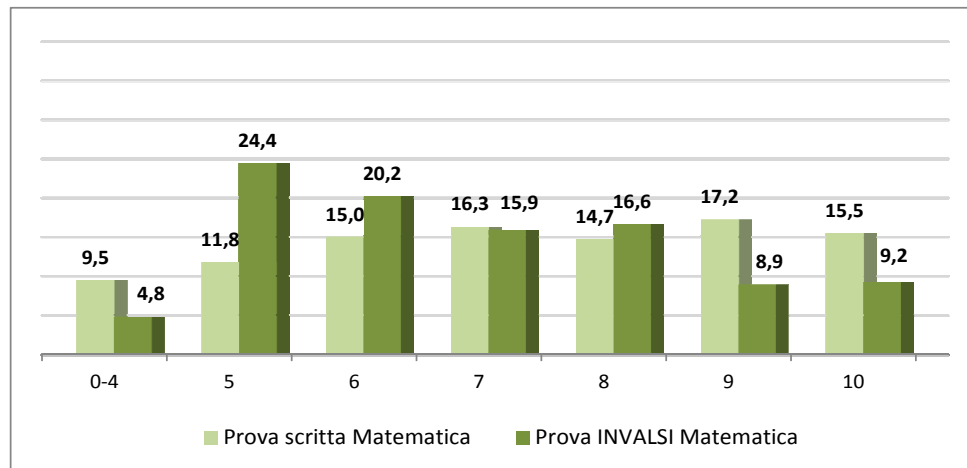
Fig.7 - Voti di Italiano nella prova di scuola e nel test INVALSI (Prova nazionale). Esame di Stato del primo ciclo . Distribuzione percentuale. Scuole secondarie di I grado regionali e paritarie. Valle d'Aosta. 2014/15



Fonte: elaborazione SREV su dati delle istituzioni scolastiche regionali e paritarie.

La quota di voti insufficienti nel test INVALSI di Italiano è quattro volte quella che si registra nella prova scritta di scuola (14,4% contro 4%), ma i 9 e 10 nel test INVALSI raggiungono il 49% contro il 18,2% che si registra nella prova di scuola

Fig.8 - Voti di Matematica nella prova di scuola e nel test INVALSI (Prova nazionale). Esame di Stato del primo ciclo . Distribuzione percentuale. Scuole secondarie di I grado regionali e paritarie. Valle d'Aosta. 2014/15



Fonte: cfr. Fig. 7.

La quota di voti insufficienti nel test INVALSI di Matematica è superiore rispetto a quella della prova scritta di scuola (29,2% contro 21,3%).

I 9 e 10 nel test INVALSI sono quasi la metà di quelli che si registrano nella prova di scuola (18,1% contro 32,7%)

RISULTATI

Tab. 4 - Esiti degli esami di Stato del secondo ciclo. Valori percentuali. Scuole secondarie di II grado regionali e paritarie. Valle d'Aosta 2103/14 e 2014/15

	Interni ammessi (per 100 scrutinati)	Interni non ammessi (per 100 scrutinati)	Diplomati (per 100 esaminati)	Non diplomati (per 100 esaminati)
2013/14	96,7	3,3	98,8	1,2
2014/15	97,7	2,3	99,2	0,8

I dati degli esami di Stato migliorano: calano non ammessi e non diplomati, diminuiscono le votazioni basse e aumentano quelle alte

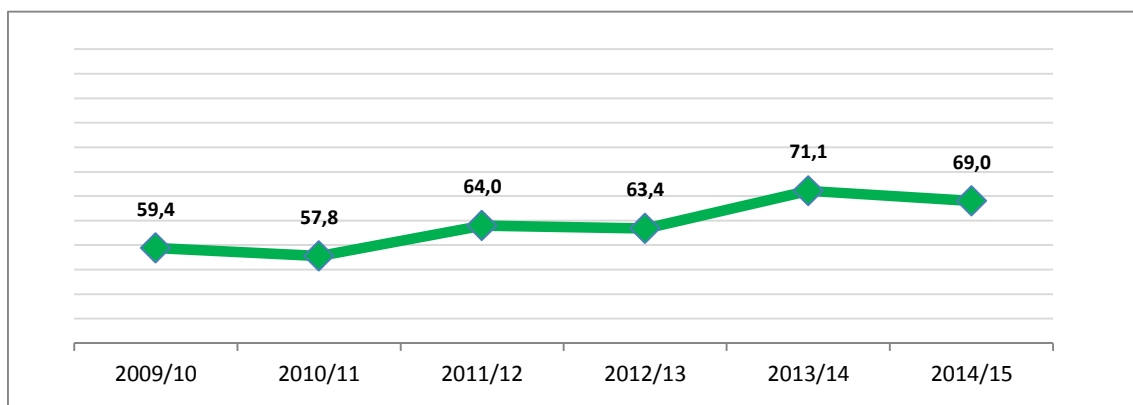
Fonte: elaborazione SREV su dati della Regione autonoma Valle d'Aosta, Assessorato Istruzione e Cultura, Dipartimento Sovraintendenza a gli Studi.

Fig. 9 - Diplomati per votazione conseguita all'esame di Stato del secondo ciclo. Distribuzione percentuale. Scuole secondarie di II grado regionali e paritarie. Valle d'Aosta. 2013/14 e 2014/15



Fonte: cfr. Tab. 4

Fig. 10 - Diplomati (per 100 diciannovenni* residenti) . Scuole regionali e paritarie. Valle d'Aosta. 2009/10 -2014/15



* Per il calcolo, il dato relativo ai diciannovenni è riferito al 1° gennaio di ciascun anno.
Fonte: elaborazione SREV su dati della Regione autonoma Valle d'Aosta, Assessorato Istruzione e Cultura, Dipartimento Sovraintendenza agli Studi e dell'ISTAT (<http://demo.istat.it>).

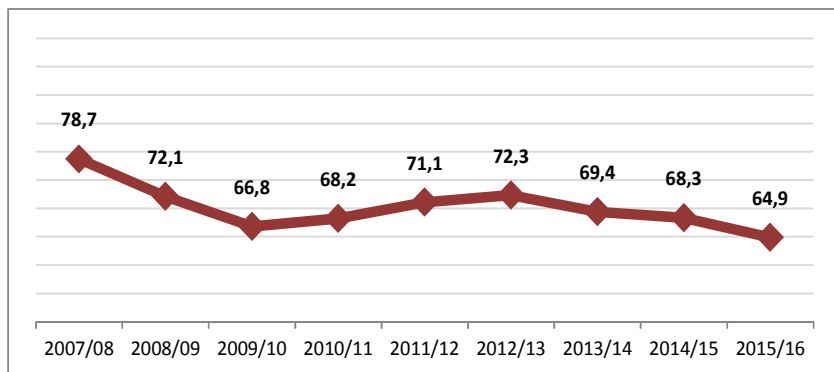
Il tasso di diploma nel 2014/15 è del 69% , grosso modo stabile rispetto all'anno precedente

UNIVERSITÀ



UNIVERSITÀ

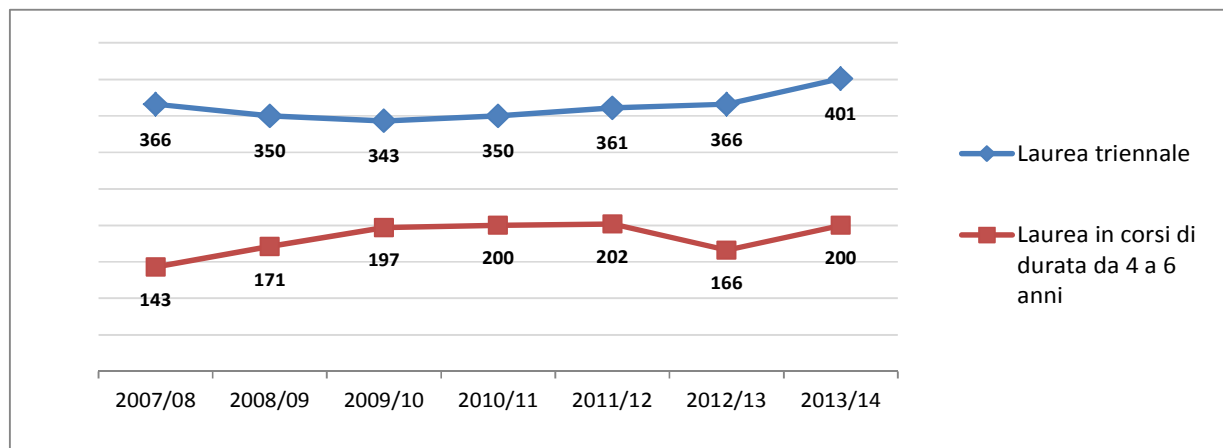
Figura 1 - Tasso di passaggio dalla scuola all'università (immatricolati per 100 diplomati dell'a.s. precedente). Valle d'Aosta. 2007/08 - 2015/16



Continua a diminuire il tasso di passaggio dalla scuola all'università

Fonte: elaborazione SREV su dati della Regione autonoma Valle d'Aosta, Assessorato Istruzione e Cultura, Dipartimento Sovraintendenza agli Studi e del Ministero dell'Istruzione, dell'Università e della Ricerca, Anagrafe Nazionale degli Studenti universitari.

Fig. 2 - Laureati in corsi di durata triennale e di 4-6 anni. Valori assoluti. Valle d'Aosta. 2007/08 - 2013/14



Fonte: cfr. Tab. 1

Tab. 1 - Studenti valdostani immatricolati presso l'Università della Valle d'Aosta (UniVdA) su 100 immatricolati per genere. Valori assoluti e percentuali. Valle d'Aosta. 2007/08-2015/16

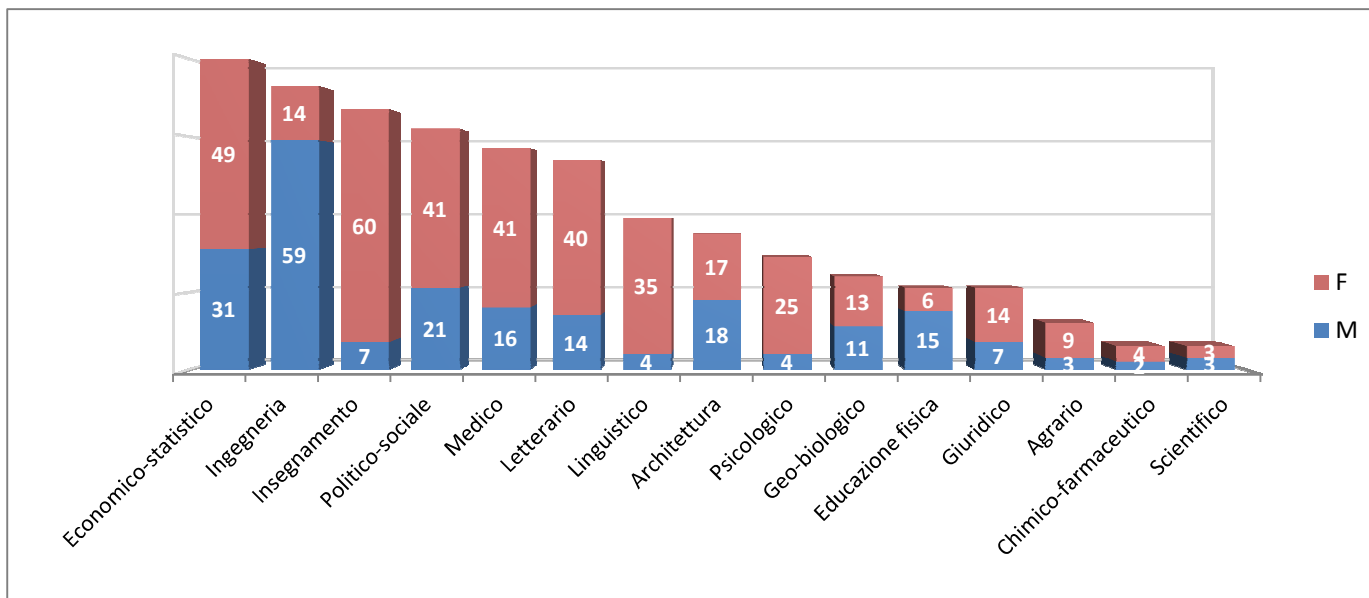
	Totale residenti VdA immatricolati (tutti gli atenei)	Immatricolati UniVdA						
		Totale	di cui residenti VdA					
			Valori assoluti			Per 100 residenti VdA immatricolati		
			M+F	M	F	M+F	M	F
2007/08	552	214	172	48	124	31,2	27,9	72,1
2008/09	535	211	171	32	139	32,0	18,7	81,3
2009/10	549	206	150	47	103	27,3	31,3	68,7
2010/11	540	222	157	38	119	29,1	24,2	75,8
2011/12	511	191	151	50	101	29,5	33,1	66,9
2012/13	517	212	142	54	88	27,5	38,0	62,0
2013/14	467	231	138	52	86	29,6	37,7	62,3
2014/15	522	219	130	35	95	24,9	26,9	73,1
2015/16	493	220	116	49	67	23,5	42,2	57,8

Fonte: elaborazione SREV su dati del Ministero dell'Istruzione, dell'Università e della Ricerca, Anagrafe degli studenti universitari (aggiornamento maggio 2016).

Diminuiscono gli studenti valdostani che scelgono l'UniVdA: solo il 23,5% si immatricola presso l'università della Regione

I laureati sono in aumento

Fig. 3 - Laureati residenti in Valle d'Aosta per corso di studio e per genere. Valori assoluti. Valle d'Aosta. 2014



Le lauree maggiormente diffuse appartengono all'ambito economico-statistico, ingegneristico, didattico-pedagogico e politico-sociale.

Le differenze di genere sono evidenti nella maggior parte dei corsi di studio

* **Agrario**: comprende anche Medicina Veterinaria; **Letterario**: comprende anche Filosofia, Antropologia Culturale ed Etnologia, Beni Culturali Archivistici e Librari, Comunicazione Interculturale, Patrimonio Archeologico e Storico-Artistico, Arte, Musica, Cinema e Spettacolo, Comunicazione dell'Ambiente e del Paesaggio; **Medico**: comprende anche Scienze infermieristiche e Ostetriche, Professioni sanitarie tecniche biomediche, della riabilitazione, della radiologia e della radioterapia.

Fonte: elaborazione SREV su dati del Ministero dell'Istruzione, dell'Università e della Ricerca, Ufficio di Statistica, Indagine sull'istruzione universitaria (elaborazione su dati dell'Anagrafe Nazionale degli Studenti universitari).

OFFERTA FORMATIVA
SCUOLE SECONDARIE DI II GRADO
REGIONALI E PARITARIE
Anno scolastico 2015/16

ISTRUZIONE TECNICA	Settore economico	Amministrazione, finanza e marketing Informatica e telecomunicazioni Turismo-approfondimento cultura	ISTRUZIONE LICEALE	Liceo artistico	
	Settore tecnologico	Costruzioni, ambiente e territorio Meccanica, mecatronica ed energia Elettronica ed elettrotecnica Agraria, agroalimentare e agroindustria		Articolazione Energia Articolazione Elettrotecnica Articolazione Produzioni e trasformazioni	Liceo classico
Liceo linguistico					
Liceo musicale					
ISTRUZIONE PROFESSIONALE	Settore servizi	Servizi socio-sanitari (diploma 5 anni) Enogastronomia e ospitalità alberghiera (qualifica 3 anni e diploma 5 anni)	Liceo scientifico	Approfondimento fisica Approfondimento scienze Opzione scienze applicate Opzione scienze naturali	
			Liceo delle scienze umane	Scienze umane Opzione economico-sociale	
	Settore industria e artigianato	Manutenzione e assistenza tecnica Produzioni artigianali e industriali	Impianti elettrici e termoidraulici Manutenzione e assistenza tecnica-meccanica Riparazione del veicolo a motore Legno (qualifica 3 anni e diploma 5 anni) Agraria, agroalimentare e agroindustria		

MEMENTO STATISTICO DELLA SCUOLA VALDOSTANA 2016

SREV - Struttura Regionale per la Valutazione del sistema scolastico della Valle d'Aosta

Regione Autonoma Valle d'Aosta, Assessorato Istruzione e Cultura, Dipartimento Sovrintendenza agli Studi

Pubblicazione n.12, giugno 2016

- **COORDINAMENTO:** Piero Floris, Dirigente tecnico, Coordinatore SREV
- **SUPERVISIONE SCIENTIFICA:** Daniele Checchi (Università degli Studi, Milano), Aurea Micali (ISTAT)
- **RICERCA ED ELABORAZIONE DATI:** Cristina Martina con la collaborazione di Ilaria Lavoyer
- **TESTI, IMPAGINAZIONE E GRAFICA:** Piero Aguetta, Cristina Martina