

## LA RESTITUTION D'ÉDIFICES D'INTÉRÊT RELIGIEUX ÉVÉNEMENTS ET FINANCEMENTS

*Domenico Centelli, Cristina De La Pierre*

Comme au cours des années précédentes, en 2011 aussi des interventions de restauration et de conservation de biens appartenant au patrimoine ecclésiastique ont été financées aux termes de la L.R. 27/1993. Suite à l'instruction technique des projets d'intervention et de l'examen des demandes de financement dans le cadre de l'Entente stipulée entre l'Assessorat et le Diocèse d'Aoste, le Gouvernement régional a approuvé - sur proposition de l'Assesseur à l'éducation et à la culture - le financement des interventions décrites ci-après pour un montant global de 870.000,00 € environ.

Pour l'année 2011, la collaboration constante avec le Diocèse a été confrontée à la réduction des fonds disponibles qui n'ont, malheureusement, pas pu couvrir toutes les demandes. Ainsi que cela avait été établi en son temps dans l'Entente, le critère de sélection des interventions a donné la priorité aux restaurations des églises paroissiales, aux travaux dont l'état d'exécution est déjà avancé, ainsi qu'à ceux qui visent à compléter des ouvrages réalisés au cours des années précédentes. De plus, un *planning* a été défini pour les interventions les plus consistantes, de façon à pouvoir mettre à disposition les ressources financières allouées pour la période 2011-2013.

*Toutes les photographies ci-après proviennent des archives de la Surintendance des activités et des biens culturels.*

### **Allein, église paroissiale Saint-Étienne**

Jusqu'au siècle passé, l'église était située à Villa où, en raison de l'instabilité du terrain de la zone, elle a été reconstruite plusieurs fois. Enfin, en 1839, l'église, le clocher et la maison paroissiale ont été rebâties plus en aval, à Le-Plan-de-Clavel.

Intervention : restauration de la couverture du toit.  
Financement L.R. 27/1993 : 130.599,67 €



### **Aoste, chapelle du Rosaire dans la cathédrale dédiée à sainte Marie de l'Assomption**

La chapelle du Rosaire a été construite en 1860-1861 dans l'espace central du cloître de la cathédrale, qui a ainsi été coupé du côté Sud.

Le plan de cette construction de style néogothique est rectangulaire avec une abside polygonale. Les nervures de la voûte à croisée d'ogives descendent jusqu'au sol en composant ainsi des colonnes adossées aux parois.

La décoration de l'intérieur a été réalisée en 1866 par le peintre Artari. Il y a de grands vitraux colorés.

Intervention : restauration de la décoration murale de la chapelle représentant une théorie de saints.

Financement L.R. 27/1993 : 27.993,00 €

Intervention : restauration des peintures ornant l'intérieur, sous les voûtes et sur les murs.

Financement L.R. 27/1993 : 39.574,00 €



### **Aymavilles, chapelle Sainte-Barbe à Vercellod**

Enclavée entre les maisons du village, la chapelle a été bâtie au XIX<sup>e</sup> siècle.

L'édifice compte une seule nef et un chœur voûté.

Intervention : restauration de la couverture du toit.

Financement L.R. 27/1993 : 23.732,51 €



#### **Challand-Saint-Anselme, chapelle Sainte-Anne à Châtillonet**

Au XVII<sup>e</sup> siècle, il existait déjà une chapelle dédiée à sainte Anne à cet endroit. Elle pourrait coïncider avec la sacristie actuelle, adaptée à cet usage en 1888 après la construction de l'édifice sacré d'aujourd'hui.

La date 1898 gravée sur la poutre faîtière pourrait être celle d'une reconstruction successive.

L'édifice a une seule nef et un presbyterium semi-octogonal.

Intervention : restauration des façades.

Financement L.R. 27/1993 : 91.033,61 €



#### **Charvensod, église paroissiale Sainte-Colombe**

L'église et le clocher actuels ont été construits en 1622 ; l'église, toutefois, a été complètement transformée en 1830-1831, avec une surélévation et un agrandissement vers l'Ouest.

Le plan de l'édifice est rectangulaire, avec une abside polygonale.

Intervention : restauration des façades.

Financement L.R. 27/1993 : 45.917,38 €

Intervention : restauration des peintures ornant la façade et de trois portails en bois.

Financement L.R. 27/1993 : 25.563,00 €



#### **Champorcher, église paroissiale Saint-Nicolas**

L'église de Champorcher est bâtie sur les ruines du château des seigneurs de Bard et son presbyterium actuel est en partie formé par l'ancienne chapelle de cette demeure : il remonte donc au XI<sup>e</sup> siècle. Au fil du temps, l'église a été reconstruite à plusieurs reprises, la dernière fois en 1728. En 1866, les nefs latérales, qui communiquent avec la nef centrale par des arcades pratiquées dans les murs de l'extérieur, ont été ajoutées. Les peintures à l'intérieur de l'église ont été réalisées par les frères Artari en 1895 : à cette date, les trois artistes ont décoré tous les murs et les voûtes, en plaçant au centre de chacune de ces dernières, dans la travée centrale et le presbyterium, un médaillon contenant la représentation d'une scène.

La tribune des chœurs est dotée d'une balustrade en bois, composée d'un parapet central en saillie, fermé par des panneaux de bois décorés très simplement, et de deux parties latérales qui vont jusqu'aux murs, constituées de balustres profilés en bois.

Intervention : restauration des façades.

Financement L.R. 27/1993 : 64.769,67 €



#### **Châtillon, église conventuelle des Pères Capucins**

Les frères capucins s'établissent à Châtillon au cours de la première moitié du XVII<sup>e</sup> siècle par la volonté du baron Paul-Emmanuel de Challant. Celui-ci cède une maison à l'ordre par un acte du 22 mars 1626 : il s'agit de l'ancien hôpital du village, appartenant à sa famille. Une chapelle, placée sous le vocable de saint Grat, existe déjà en annexe de la maison transformée en couvent, mais - puisqu'elle est de petites dimensions - elle est complètement reconstruite à partir de 1635 et achevée en 1642, prenant son aspect actuel. La nouvelle église, dédiée à saint François d'Assise, est consacrée par mgr. Philibert-Albert Bailly, évêque d'Aoste, le 24 novembre 1661.

Intervention : peinture des murs et des voûtes et repositionnement des partis décoratifs, restauration des peintures de l'intérieur ornant les voûtes et les murs.

Financement L.R. 27/1993 : 23.342,00 €

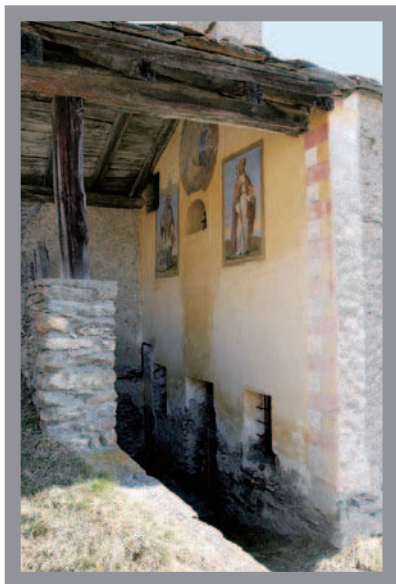


### Étroubles, chapelle de la Vierge d'Oropa à Le Bezet

Située sur une pente raide à l'entrée du vallon de Me-nouve, dans un lieu isolé, cette chapelle a été fondée par Nicolas-Joseph Millet de Vachéry, qui stipule un contrat pour sa construction avec deux artisans de Fontainemore en 1737. Achevée en 1742, on y bénissait autrefois les enfants lors de la Saint-Germain.

Intervention : restauration des peintures ornant l'intérieur et la façade.

Financement L.R. 27/1993 : 4.048,00 €



### Gressoney-La-Trinité, chapelle Sainte-Anne à l'Alpe Betta

La chapelle se dresse, isolée, au milieu des pâturages d'alpage. Elle a été bâtie en 1726 par Giacomo Thédy et bénie en 1736. Sa nef unique est surmontée d'une voûte en coupole ornée de peintures représentant les quatre évangélistes, la Pentecôte avec la Vierge et les apôtres. Un autel en bois orné de colonnes torsées et d'angelots se trouve à l'intérieur.

Intervention: restauration des peintures ornant l'intérieur et de l'autel en bois polychrome.

Financement L.R. 27/1993 : 49.036,00 €



### Gignod, chapelle du Saint-Suaire à Variney

La date de fondation de la chapelle est inconnue, mais le bâtiment a été reconstruit à plusieurs reprises de 1606 (date gravée sur la porte d'entrée) à 1690. Après 1769, il a été agrandi et restructuré et, enfin, partiellement reconstruit en 1860.

La chapelle a fait l'objet de restaurations importantes en 1975 et en 1996.

Le plan de l'édifice est à une seule nef avec presbyterium. Intervention: restauration des peintures ornant la façade.

Financement L.R. 27/1993 : 15.391,00 €



### La Salle, église paroissiale Saint-Cassien

L'église actuelle remonte à 1846 et elle a été consacrée le 17 août 1847.

D'après les sources, le clocher a été reconstruit en 1710 par Pietro et Giovanni Luigi Sanolli. Ses caractéristiques morphologiques laissent toutefois envisager une époque de construction beaucoup plus ancienne. L'intervention des Sanolli se serait alors bornée à une restauration ou, à la limite, à une reconstruction de la partie supérieure du clocher, qui appartiendrait à l'église de 1503.

Intervention : réaménagement de l'espace d'exposition.

Financement L.R. 27/1993 : 67.827,00 €



### Pollein, chapelle Sainte-Barbe à Chenaux

La chapelle fondée en 1730 comprenait une seule nef et un presbytérium. Au cours du siècle suivant, la chapelle latérale et la sacristie sont ajoutées. Quelques interventions de restaurations sont réalisées de 1980 à 1984.

Intervention : restauration de la chapelle.  
Financement L.R. 27/1993 : 96.371,45 €



### Saint-Vincent, église paroissiale Saint-Vincent

La première attestation de cette église remonte à 1153 : elle est alors citée dans une bulle du pape Eugène III parmi les églises qui dépendent de l'Abbaye bénédictine d'Aynay, dans le Diocèse de Lyon. Au fil des siècles, elle a fait l'objet de multiples superpositions et de restaurations significatives entre 1962 et 1972, qui ont ramené à la lumière les restes d'une route préromaine et de bains appartenant à une villa romaine des II<sup>e</sup>-III<sup>e</sup> siècles ap. J.-C. L'édifice comprend trois nefs, un presbytérium et une abside en demi-cercle ; il a un toit à pignons.

Intervention : réalisation d'une installation pour l'écoulement de l'eau de pluie.

Financement L.R. 27/1993 : 23.479,17 €



### Pont-Saint-Martin, église paroissiale Saint-Laurent

La nouvelle église paroissiale de Pont-Saint-Martin date du XIX<sup>e</sup> siècle. En 1902, suite à une augmentation démographique, elle est prolongée pour accueillir plus de fidèles.

Son plan est rectangulaire et à une seule nef, avec une abside en demi-cercle. La première construction était en croix grecque ; suite au prolongement effectué, elle a aujourd'hui la forme d'une croix latine. La coupole centrale est aplatie et les voûtes en berceau.

Intervention : restauration de la façade.

Financement L.R. 27/1993 : 13.895,26 €

Intervention : restauration des éléments d'intérêt historique et artistique présents sur la façade.

Financement L.R. 27/1993 : 16.512,00 €



### Valgrisenche, église paroissiale Saint-Grat

La première église, de la fin du XIV<sup>e</sup> siècle, a été démolie au cours des années 1871-1872, mais son clocher et son presbytérium ont été conservés. Bâtie en 1876, la nouvelle église a ensuite été agrandie en ajoutant deux sacristies. En 1988, les structures horizontales de l'église ont été restaurées et, dans les années 2009-2010, un assainissement général de l'édifice a été réalisé, ainsi que la restauration des crépis.

Le bâtiment ne compte qu'une nef polygonale et il est orné de pilastres en faux marbre à l'encauste qui soutiennent une riche corniche. Il y a deux chapelles latérales et deux niches à l'entrée. Le presbytérium est surélevé et couvert d'une voûte à nervures multiples. De grandes fenêtres réniformes s'ouvrent sur les murs latéraux.

Intervention : réaménagement de l'espace d'exposition.

Financement L.R. 27/1993 : 111.096,00 €



### Abstract

As the past years also in 2011 restoration and preservation interventions to the ecclesiastical patrimony have been financed according to the regional law number 27/1993. After the technical proceedings of the intervention plan and the examination of the contribution requests - according to the agreement stipulated between the Department of Education and Culture and the Diocese of Aosta - the Regional Council has approved the funding of the interventions.

Year 2011 has seen the reduction of the funds that hasn't unfortunately covered all the requests of the Diocese. The criterion of selection of the interventions - as arranged in the agreement - has given priority to the restorations of the parish churches, to the started works and to other ones begun during the previous years and in a completion phase.

For the most significant interventions a chronological program has been organized for its achievement in order to put into disposition the funds assigned for the three year-period 2011-2013.

In the article there is a synthetical description of the restored items and the related granted fundings.